



SKÚŠOBNÉ PRAVIDLÁ OBEDIENCE V SLOVENSKEJ REPUBLIKE

PRE TRIEDY OB 1, OB 2, OB 3

Účinnosť od 1. januára 2020



OBSAH	strana	
Všeobecná časť	3	
I. Pravidlá prípravy, účasti, organizácie a hodnotenia na skúškach a pretekoch Obedience	3	
II. Praktické prípravy a pomôcky	7	
III. Ocenenia a prestupy medzi triedami	9	
IV. Cviky a koeficienty	10	
V. Všeobecné pravidlá pre vykonanie a hodnotenie cvikov	11	
VI. Pravidlá pre vykonanie a hodnotenie individuálnych cvikov	21	
	Trieda OB1	21
	Trieda OB2	28
	Trieda OB3	37
VII. Príloha 1.1 – plná prekážka	50	
Príloha 1.2 – otvorená prekážka	51	
Príloha 2 – Návrhy tvarov uloženia drevených predmetov pre cvik 9 v OB3	52	



VŠEOBECNÁ ČASŤ

Medzinárodný skúšobný poriadok pre usporiadanie, predvedenie a hodnotenie medzinárodných akcií Obedience bol schválený Predsedníctvom FCI 4. novembra 2015 v Amsterdame (obežník 44/2015). Nové pravidlá boli zostavené tak, aby propagovali šport Obedience a podporovali súťaženie naprieč národnými hranicami. Aplikovali ich krajiny, ktoré sa samé slobodne rozhodli, že ich prevezmú do svojich národných skúšobných pravidiel, avšak pre usporiadanie medzinárodných akcií Obedience so zadaním titulu CACIOB a res.CACIOB sú povinné od 1.1.2016.

Trieda OB Začiatocníci nie je povinná a každá krajina si náplň tejto triedy stanovuje sama. Odporúča sa, aby psy, ktoré začínajú s Obedience, absolvovali najskôr OBZ pred tým, než nastúpia do triedy OB1.

Slovenská republika aplikovala nové pravidlá FCI pre všetky triedy, schémy boli prebraté z anglického originálu.

Tento skúšobný poriadok Obedience pre Slovenskú republiku bol prerokovaný a schválený na zasadnutí Prezídia Zväzu športovej kynológie Slovenskej republiky (ďalej len „ZŠK SR“) dňa 21. novembra 2018 a nahrádza doterajší skúšobný poriadok. Nové skúšobné pravidlá Obedience nadobúdajú účinnosť 1. januára 2019.

I. PRAVIDLÁ PRÍPRAVY, ÚČASTI, ORGANIZÁCIE A HODNOTENIA NA SKÚŠKACH A PRETEKoch OBEDIENCE

1. Usporiadanie oficiálnych pretekov a skúšok Obedience v SR

ZŠK SR riadi oficiálne preteky a skúšky Obedience. Organizátorom akcie môže byť každá členská organizácia ZŠK SR, ktorá v zmysle platných postupov a nariadení o usporiadanie akcie oficiálne vopred požiadala. Každá oficiálna akcia musí byť vopred odsúhlasená ZŠK SR. Uznané sú výsledky zo skúšky Obedience, iba ak boli dosiahnuté na oficiálnej akcii Obedience.

2. Národné pravidlá a postupy súvisiace s akciami Obedience v SR

Všetky oficiálne akcie Obedience sú priebežne zverejňované na národnej internetovej stránke ZŠK SR. Pre každú oficiálnu akciu Obedience sú organizačné pokyny, propozície a ostatné informácie uvedené na národnej stránke Obedience SR (www.dog-obedience.sk), (www.dog-obedience.sk), ak organizátor zašle relevantné dokumenty a požiadava o ich zverejnenie.

3. Účasť na skúškach a pretekoch Obedience v SR

Aby sa pes mohol zúčastniť oficiálnej akcie Obedience v SR musí najneskôr v deň oficiálnej akcie dosiahnuť minimálny vek:



Trieda OB 1 a OB 2	12 mesiacov
Trieda OB 3	18 mesiacov

Pre účasť na pretekoch Obedience v ostatných krajinách platia podmienky usporiadajúcej krajiny. Pretekári sa riadia národnými pravidlami usporiadajúcej krajiny.

Ak už raz pes úspešne absolvoval skúšku v určitej triede, nemôže viac súťažiť v nižšej triede. Skúšky v tej istej triede môže pes vykonávať opakovane. Do vyššej triedy (OB2 a OB3) môže pes nastúpiť, iba ak má úspešne absolvovanú bezprostredne nižšiu triedu.

Uznávajú sa aj výsledky skúšok z krajín, ktoré harmonizovali svoje pravidlá Obedience s pravidlami FCI, pokiaľ uznanie takejto výcvikovej značky (výsledok skúšky) nie je v rozpore s predpismi SKJ a ZŠK SR.

Ak je akcia Obedience organizovaná v rámci výstavy psov, nie je povinnosťou súťažiacich zúčastniť sa aj na výstave.

3.1 Zdravie súťažiacich psov, kontrola identity a veterinárne podmienky

Účasť na pretekoch/skúške Obedience v Slovenskej republike je povolená psom, pokiaľ im to ich fyzický a zdravotný stav dovoľuje. Každý zúčastnený pes musí mať veterinárny preukaz s platnými očkovaniami najmenej proti besnote, psinke, parvoviróze a hepatitíde. Na súťažiacu dvojicu sa vzťahujú všetky platné antidopingové a veterinárne pravidlá. Rozhodcovia majú povinnosť na Súpiske pretekárov potvrdiť, že kontrola identity psa bola vykonaná. Pod kontrolou identity psa sa rozumie kontrola tetovania, resp. kontrola mikročipu čítačkou. Psy, ktorých identita sa jednoznačne nedá preukázať, sa na oficiálnych akciách Obedience nesmú zúčastniť. Psovodi, ktorých psy majú aplikovaný čip zo zahraničia, sú povinní postarať sa o to, aby bolo k dispozícii vhodné čítacie zariadenie. Kontrola identity psa sa vykonáva bezprostredne po výkone dvojice.

Psy trpiace nákazlivými chorobami, majúce parazity, červy, svrab sa na skúšku/preteky nepripúšťajú. Ďalej sa skúšky/pretekov nemôžu zúčastniť psy agresívne, slepé, hluché, psy po úraze alebo chorobe obviazané, zabandážované alebo šité.

Kastrovaným psom a sterilizovaným sučkám je účasť na pretekoch a skúškach v SR povolená.

3.2 Agresivita psov

Agresívne psy nemajú povolený vstup do cvičebného priestoru ani do jeho okolia. Rozhodca diskvalifikuje každého psa, ktorý pohryzie, pokúša sa uhryznúť, napáda, alebo sa pokúša napadnúť ľudí alebo iných psov. Napadnutie, alebo iný incident musí byť zaznamenaný do výkonnostnej knižky psa. Taktiež musí byť zaznamenaný v hlásení z akcie, ktoré sa zasiela ZŠK SR. V prípade zahraničného účastníka je incident oznámený aj organizácií, ktorá účastníka vyslala, resp. zahraničnému národnému zväzu alebo asociácií.

3.3 Háravé sučky, kotné sučky a sučky po pôrode

Háravé sučky sa môžu skúšky/pretekov zúčastniť, ak to usporiadateľ povoľuje, avšak pretekajú posledné v poradí. Počas akcie sa nesmú pohybovať v priestoroch akcie ani v blízkom okolí. Môžu sa zdržovať iba v priestoroch, ktoré určí vedúci akcie, až kým ostatné psy neukončia cvičenie. Sučky, ktoré rodili pred menej ako 8 týždňami odo dňa skúšky/pretekov a sučky očakávajúce pôrod do 4 týždňov odo dňa skúšky/pretekov, sú z nominácie vylúčené.



Na medzinárodných súťažiach Obedience (CACIOB) a Majstrovstvách sveta nie je dovolené zúčastniť sa sukám, ktoré:

- v deň akcie majú termín pôrodu za 4 týždne a kratšie,
- rodili pred 12 týždňami a skôr.

3.4 Účasť kupírovaných psov

Účasť psov s kupírovaným chvostom alebo kupírovanými ušami, alebo tie, ktoré majú ďalšie zmeny vo vzhľade vykonané zo zdravotných alebo kozmetických dôvodov, sa riadi platnými predpismi v SR. Účasť na iných národných pretekoch, kde usporiadateľom je iná krajina než Slovensko, sa účasť takýmto psom povoľuje len v prípade, ak to je v súlade s právnymi predpismi domovskej krajiny, alebo krajiny, ktorá je usporiadateľom akcie Obedience.

4. Spôsobilosť posudzovať preteky Obedience

Rozhodcovia Obedience musia byť dostatočné školení na to, aby boli spôsobilí posudzovať pretekárov na oficiálnych akciách Obedience. Každý rozhodca Obedience musí byť držiteľom platnej licencie, ktorú vydáva ZŠK SR na základe úspešne absolvovaných testov. Rozhodca Obedience je povinný pravidelne sa zúčastňovať školení a riadiť sa štatútom rozhodcu. Delegovanie rozhodcu na národnú alebo medzinárodnú akciu schvaľuje ZŠK SR.

Kvalifikácia rozhodcov z iných krajín, pozvaných posudzovať akcie Obedience v SR, musí byť potvrdená delegačným listom z národného zväzu alebo asociácie.

Delegovanie slovenských rozhodcov na akcie Obedience do zahraničia musí byť odsúhlasené ZŠK SR a potvrdené Slovenskou kynologickou jednotou, ktorá je oficiálnym zástupcom Slovenskej republiky v FCI.

5. Vedúci skúšok a hlavný steward

Na každej oficiálnej akcii musí byť prítomný vedúci skúšky, resp. vedúci pretekov, ktorý je menovaný usporiadateľom a zodpovedá za organizačný priebeh akcie. Koordinuje všetky potrebné prípravné práce a ručí za riadny priebeh skúšobného podujatia. Funkcia vedúceho skúšok, resp. vedúceho pretekov nevyučuje funkciu stewarda, resp. hlavného stewarda.

Steward musí mať zodpovedajúcu kvalifikáciu. Ak je na akcii viac stewardov, musí byť menovaný hlavný steward. Steward, resp. hlavný steward je zodpovedný za organizačné zabezpečenie a priebeh akcie Obedience. Hlavný steward musí byť schopný riadiť cvičenie vo všetkých triedach. Každý steward sa riadi štatútom stewarda. Ak sa pretekov/skúšky zúčastní pretekár zo zahraničia, odporúča sa, aby vzájomný jazyk pre riadenie cvikov bol vopred dohodnutý. V triede OB3 musí byť steward schopný riadiť cvičenie v anglickom jazyku, resp. v jazyku, na ktorom sa vzájomne vopred dohodnú.

Ak je posudzovanie cvikov rozdelené medzi dvoch alebo viacerých rozhodcov, mal by byť aj rovnaký počet stewardov tak, aby v cvičebnom priestore bol aspoň jeden steward.



6. Organizácia pretekov

Akcie Obedience sú riadené rozhodcom, resp. hlavným rozhodcom určeným na ten deň. Ak je na pretekoch, resp. skúške viac ako jeden rozhodca, jeden z nich je menovaný hlavným rozhodcom a ten aj predsedá tímu rozhodcov.

Pri medzinárodných súťažiach s udelením ocenenia CACIOB sa postupuje podľa pravidiel FCI od 1.1.2016.

Ak sa vyskytne incident, ktorý nie je riešený týmito pravidlami a nariadeniami, riešenie a ďalší postup určí rozhodca, resp. hlavný rozhodca, alebo tím rozhodcov pod vedením hlavného rozhodcu.

V prípade nešportového správania, používania motivačných predmetov na cvičebnej ploche, porušenia pravidiel skúšobného poriadku, konanie proti ochrane zvierat a dobrým mravom, môže rozhodca psovoda diskvalifikovať. Incident sa musí zaznamenať do výkonnostného preukazu a všetky body získané na akcii anulovať.

Psy musia byť pred každým pretekom, resp. skúškou veterinárne skontrolované. Ak je to potrebné, rozhodca môže skontrolovať psov aj psovodov ešte pred vstupom na cvičebnú plochu. Ak si to situácia vyžaduje, rozhodcovi je dovolené psa sa aj dotknúť. Inak sa identifikácia psa kontroluje po výkone dvojice po opustení cvičebného priestoru.

Každý pes, prihlásený na skúšku/preteky, musí mať výkonnostný preukaz psa (výkonnostnú knižku), alebo Prílohu k preukazu pôvodu psa. Výkonnostnú knižku pre slovenských občanov vydáva ZŠK SR. Pre konkrétneho psa je vydaný iba jeden výkonnostný preukaz. Preukaz sa predkladá pri prezentácii a musí byť riadne vyplnený. Do výkonnostného preukazu psa sa zapisuje čip alebo tetovanie, ktoré identifikuje konkrétne zviera. Vytetované číslo, resp. čip musí byť identické s údajom uvedeným v preukaze pôvodu psa, resp. v Pet pase. Číslo výkonnostného preukazu psa musí byť zapísané v preukaze pôvodu psa.

7. Povinnosti psovoda a výstroj psa

Účastník akcie Obedience je povinný dodržať termín uzávierky prihlášok. Podanie prihlášky zaväzuje psovoda uhradiť štartovný poplatok ešte pred konaním akcie (do termínu uzávierky). Ak sa prihlásený psovod nemôže z akéhokoľvek dôvodu dostaviť, musí túto skutočnosť neodkladne oznámiť usporiadateľovi. Štartovný poplatok sa po termíne uzávierky nevracia.

Povinnosti psovoda v pozícii súťažiacého začínajú v momente, keď psovod vstúpi do priestorov konania akcie a končia po finálnom ceremonáli odovzdávania cien a odovzdania výkonnostných preukazov psov. Psovodi musia postupovať podľa určených pravidiel a nariadení. Od psovodov sa očakáva športové správanie.

Rozhodca môže psovoda z pretekov diskvalifikovať v prípade, ak psovod nepostupuje v zmysle pravidiel, alebo sa chová nevhodným spôsobom. Rozhodnutie rozhodcu je konečné a žiaden pretekár ho nemôže spochybniť.

Psovodi by mali nahlásiť svoju prítomnosť na pretekoch 30 minút pred začiatkom.

Je zakázané trestať psa.



Je povolený iba bežný obojok (obojok zapnutý na pevno, retiazka s veľkými okami, vodítkom pripnutá nie na sťahovanie). Sťahovací obojok, sťahovacia retiazka, ostnatý obojok, elektrický obojok, alebo iné donucovacie prostriedky, ako aj obojok proti parazitom a náhubok sú zakázané. Obmedzenia platia od začiatku až do ukončenia pretekov/skúšky.

Prikrývky, plášte, peleríny, pršiplášte, topánky, ponožky, postroje, pásky, bandáže a pod. na psoch sú počas predvádzania zakázané.

Počas cvikov a medzi cvikmi by psovod mal mať psa po svojej ľavej strane (pozri bod V, časť A. Všeobecné usmernenia). Ak je psovod zdravotne postihnutý, môže mať psa počas cvikov a medzi cvikmi na pravej strane. Avšak pretekár alebo vedúci tímu musí tieto skutočnosti prediskutovať s vedúcim rozhodcom ešte pred začiatkom akcie. Všetci zainteresovaní rozhodcovia musia byť o týchto skutočnostiach informovaní, a ak posudzuje niekoľko rozhodcov, musí byť dohodnuté, aký vplyv budú mať tieto skutočnosti na hodnotenie výkonu. Všetky mimoriadne opatrenia by mali byť odôvodnené a nemali by rušiť iných psov a súťažiacich. Napr. ak psovod je pripútaný na invalidnom vozíku, v skupinových cvikoch by mal byť umiestnený na konci radu, kde žiaden iný pes dvojicu nebude míňať.

8. Správanie psa / Diskvalifikácia

Pes, ktorý kedykoľvek počas svojho vykonávania cvikov (pred alebo i po skončení jeho vlastného predvedenia cvikov) hryzie, pokúša sa uhryznúť, napáda, alebo sa pokúša napadnúť ľudí, alebo iných psov, je z pretekov diskvalifikovaný. Stratí všetky body dokonca aj vtedy, ak už výkon (cviky) ukončil. Počas dvojdňových pretekov je diskvalifikácia platná taktiež pre druhý deň, a tak už pes nemôže ďalej súťažiť.

Incident musí byť zaznamenaný do výkonnostného preukazu psa a na hodnotiaci list z akcie. Incident musí byť oznámený aj organizácií, ktorú pes reprezentuje a taktiež organizátorovi v krajine usporiadateľa.

9. Ostatné usmernenia

Ak sa cvičebný priestor začína stavať, alebo sa pripravuje, nie je dovolené, aby psovod alebo pes do tohto priestoru vstupovali, až kým oprávnená osoba (vedúci akcie, hlavný steward alebo rozhodca) nedá povolenie.

Pri skupinových cvikoch je minimálny počet psov v skupine tri a maximálny počet je šesť. V súťaži, kde celkový počet psov nie je deliteľný šiestimi, dve zo skupín by mali pozostávať zo siedmich psov. V OB3 minimálny počet psov v skupinových cvikoch (Cviky 1 & 2) je tri a maximálny počet je štyri, s výnimkou ak je celkom v OB3 len päť psov.

II. PRAKTICKÉ PRÍPRAVY A POMÔCKY

Usporiadanie, počet pretekárov, veľkosť priestoru a potrebné pomôcky

10. Usporiadanie akcie

Rozhodca (hlavný rozhodca, rozhodca, predseda tímu rozhodcov) má právo rozhodnúť, po konzultácii s organizačným výborom, v akom poradí sa budú cviky v priebehu súťaže vykonávať,



alebo ako budú cviky zoskupené, ak bude viac ako jeden cvičebný priestor. Poradie musí byť na tej istej akcii pre všetkých súťažiacich rovnaké.

11. Stanovenie času na hodnotenie a počet pretekárov počas jedného dňa

Čas potrebný na posúdenie určitého počtu psov závisí od organizačného zabezpečenia akcie, stewarda, rozhodcu, zúčastnených tried Obedience a plemien, ktoré sú na akciu prihlásené.

Odporúča sa, aby rozhodca neposudzoval viac ako 5 hodín za deň nepretržite.

Preteky by mali byť plánované tak, aby rozhodca neposudzoval viac ako:

- 30 dvojíc denne v triede OB1. Posudzovanie 6 psov trvá približne 1 hodinu.
- 25 dvojíc denne v triedach OB2 a OB3. Posudzovanie 7 psov trvá približne 2 hodiny.

Ak je menovaných viac ako jeden rozhodca, každý rozhodca hodnotí všetky zúčastnené dvojice v cvikoch, ktoré mu boli pridelené posudzovať. V takom prípade počet súťažiacich psov môže byť vyšší.

12. Veľkosť cvičebného priestoru a počet cvikov

Veľkosť cvičebného priestoru pre halové cvičenie Obedience by malo byť štandardne 20 m x 30 m pre triedu OB2 a OB3. Ak sa preteká vonku, uprednostňuje sa veľkosť najmenej 25 m x 40 m. Pre triedu OB1 môže byť cvičebný priestor o niečo menší.

Cvičebný priestor môže byť menší aj vtedy, ak predvádzanie cvikov je rozdelené do dvoch alebo viacerých cvičebných priestorov a tie cviky, ktoré vyžadujú menej miesta, sú zoskupené do jedného priestoru spolu.

Cvičebný priestor musí byť jasne vyznačený. Je na rozhodcovi, aby rozhodol, či veľkosť cvičebného priestoru je akceptovateľná alebo nie. Všetky vzdialenosti (šírky, dĺžky) v cvikoch sú približné.

13. Vybavenie

Za dodržiavanie platných pravidiel a inštrukcií v priestoroch súťaženia je zodpovedný organizačný výbor.

Povolené prekážky (Pozri nákresy v prílohe, časť VI):

- Ohraničená prekážka (potrebná pre všetky triedy) približne 1 m široká a prispôsobiteľná na výšky od 10 cm do 70 cm, označených každých 10 cm. Bočné tyče by mali byť vysoké približne 1 m. Prekážka Obedience nesmie mať bočné „krídla“ tak ako prekážka agility.
- Otvorená prekážka (pre OB3 spolu s ohraničenou prekážkou) približne 1 m široká a prispôsobiteľná po 10 cm na výšky od 10 cm do 70 cm. Bočné tyče by mali byť vysoké približne 1 m. Prekážka by mala byť skonštruovaná tak, aby bola otvorená a v požadovanej výške bola iba jedna tyčka o priemere 3 až 5 cm. Pod touto doskou je prekážka bez bariéry - otvorená, s výnimkou spájajúcej podpornej tyče pod ňou. Otvorená prekážka je predpísaná pre OB3 (spolu s ohraničenou prekážkou popísanou vyššie).



Predmety na aportovanie:

- Tri sady drevených čínok Každá sada obsahuje tri činky rovnakej veľkosti.
Pre OB3 je treba 3 sady po tri činky.
Pre OB2 postačia 3 sady po dve činky.
Pre OB1 postačia 3 sady po jednej činke.
Sety sa od seba odlišujú veľkosťou a váhou vhodnou pre malé, stredné a veľké plemená.
Maximálna váha čínok najväčšieho setu je približne 450 g. Psovod sa môže rozhodnúť, ktorú veľkosť činky si zvolí.
- Kovové činky troch rôznych veľkostí s maximálnou váhou približne 200 g. Veľkosť činky by mala byť proporcionálna veľkosti plemena (malé-stredné-veľké), avšak psovod si môže vybrať veľkosť, ktorú použije.
- Drevené predmety približne 2 cm x 2 cm x 10 cm pre OB2 a OB3.
Pre OB2 je počet predmetov šesťnásobný počtu psov, ktoré súťažia.
Pre OB3 je počet predmetov osemnásobný počtu psov, ktoré súťažia.

Ostatné vybavenie:

- Tabuľky na bodovanie cvikov.
- Tabuľky s obrázkami polôh psa, alebo elektronická tabuľa na predvedenie polôh psa pred psovodom.
- Krieda, označovací spray, piliny, páska, stuha alebo podobné prostriedky na vyznačenie štvorca a kruhu pre cvik Vyslanie do štvorca, pričom šírka vyznačenia nesmie byť širšia ako 3 cm.
- Kužeľ max. 40 cm vysoký pre cvik Obiehanie okolo kužeľa a späť v OB1.
- Dostatočný počet značiek a kužeľov vyznačujúci napr. miesta začiatku a ukončenia cvikov, ak je to potrebné, tak aj miesta predvedenia obrátov a pod. Značky a kužele by mali byť z hľadiska výšky dobre viditeľné. Kužele na rohoch štvorca by mali byť vysoké približne 15 cm.
 - bod zastavenia v cviku 6 v OB3 by malo byť označené malou značkou (okrúhla plochá značka s priemerom max. 10 cm, alebo štvorec so stranou max. 10 cm)
 - bod zastavenia v cviku 7 v OB3 by mal byť označený kužeľom približne 10 – 15 cm vysokým.

III. HODNOTENIE A PRESTUPY MEDZI TRIEDAMI

14. Bodové hodnotenie v triedach OB 1 & OB 2 & OB 3

1. miesto	256 – 320 bodov	80 % Výborne
2. miesto	224 – pod 256 bodov	70 % Veľmi dobre
3. miesto	192 – pod 224 bodov	60 % Dobre

Pes nemôže súťažiť/nastúpiť do nižšej triedy, ak už má splnenú skúšku vo vyššej triede.

Z triedy OB1 do triedy OB2 môže pes postúpiť, iba ak splnil limit známky „Výborne“, prestup do



OB3 je možný už so známkou „Veľmi dobre“ na základe výsledku z oficiálnej skúšky v ľubovoľnej krajine, v zmysle časti I, bod 3.

Pri rovnakom počte bodov dvoch alebo viac pretekárov určí konečné poradie súčet bodov za cviky Chôdza, Privolanie a Vyslanie do štvorca. Ak súčet bodov dáva rovnaký výsledok, rozhodca rozhodne niektoré, alebo všetky cviky opakovať.

Podmienky postupu do vyššej triedy (prestupy medzi triedami), ako aj podmienky, koľkokrát môže pes zotrvať v určitej triede po dosiahnutí známky "Výborne" si každá krajina môže určiť sama, tzn. stanovené podmienky nemusia byť rovnaké. Z toho dôvodu každý účastník, ktorý sa chce zúčastniť národných alebo medzinárodných pretekov v zahraničí, musí ovládať skúšobný poriadok usporiadateľskej krajiny.

15. Medzinárodný Obedience certifikát CACIOB

Víťazný pes (s oboma semenníkmi v prípade psa) je ocenený titulom CACIOB, ak je prvý v poradí, a získal hodnotenie za výkon známku Výborne, a druhý najlepší pes (s rovnakými podmienkami) je ocenený titulom reserve CACIOB, ak dosiahol hodnotenie za výkon známku Výborne. Tieto ocenenia sú potvrdené FCI, ak takého psy sú registrované v plemennej knihe FCI (resp. v prílohe plemennej knihy FCI) členských štátov FCI alebo ich zmluvných partnerov.

IV. CVIKY A KOEFICIENTY

OB 1	Cvik	Koef.
1.1	Odloženie v sede v skupine 1 minútu, psovodi v dohľade psa	3
1.2	Chôdza	3
1.3	Stoj počas chôdze	3
1.4	Privolanie	3
1.5	Sadni alebo ľahni počas chôdze	2
1.6	Vyslanie do štvorca a ľahni	3
1.7	Aportovanie drevenej činky	4
1.8	Ovládanie na diaľku	3
1.9	Privolanie so skokom cez prekážku	3
1.10	Obiehanie okolo kužeľa a späť	3
1.11	Celkový dojem	2
		Σ 32

OB 2	Cvik	Koef.
2.1	Odloženie v ľahu v skupine 2 minúty, psovodi mimo dohľad psov	2
2.2	Chôdza	3
2.3	Stoj a/alebo sadni a/alebo ľahni počas chôdze	3
2.4	Privolanie s odložením do stoja	4
2.5	Vyslanie do štvorca s odložením do ľahu a privolanie	4
2.6	Aport s určením smeru	3
2.7	Pachové rozlišovanie a aport	4
2.8	Ovládateľnosť na diaľku	4
2.9	Skok cez prekážku a aport kovového predmetu	3
2.10	Celkový dojem	2
	Σ	32

Medzinárodné súťaže v Obedience, kde sa udeľuje CACIOB a reserve CACIOB sa riadia Pravidlami a usmerneniami FCI pre triedu OB3. Tieto pravidlá sú pre OB3 záväzné od 1.1.2016.

OB 3	Cvik	Koef.
3.1	Odloženie v sede v skupine 2 minúty, psovodi mimo dohľad psov	2
3.2	Odloženie v ľahu v skupine 1 minútu a privolanie	2
3.3	Chôdza	3
3.4	Stoj, sadni a ľahni počas chôdze	3
3.5	Privolanie s odložením do stoja a do ľahu	4
3.6	Vyslanie vpred s určením smeru, ľahni a privolanie	4
3.7	Aport s určením smeru	3
3.8	Obiehanie okolo kužeľa, poloha, aport a skok cez prekážku	4
3.9	Pachové rozlišovanie a aport	3
3.10	Ovládanie na diaľku	4
	Σ	32

V. VŠEOBECNÉ PRAVIDLÁ PRE VYKONANIE A HODNOTENIE CVIKOV

Ak nie je pri jednotlivých cvikoch stanovené inak, tieto všeobecné pravidlá a usmernenia na vykonávanie cvikov a ich hodnotenie sú aplikované pri všetkých cvikoch.

Ak sa vyskytne incident, ktorý nie je popísaný v týchto pravidlách a usmerneniach, ďalší postup a spôsob hodnotenia určí rozhodca. Rozhodnutie rozhodcu je konečné a žiaden zo súťažiacich ho nemôže spochybniť.



Bodové hodnotenie

Predvedenie cvikov Obedience je hodnotené nasledovne:

0 – 5 – 5^{1/2} – 6 – 6^{1/2} – 7 – 7^{1/2} – 8 – 8^{1/2} – 9 – 9^{1/2} – 10.

Diskvalifikácia znamená okamžité ukončenie súťaženia a k strate všetkých dosiahnutých bodov. Na danom pretekov pes už nemôže pokračovať v zostávajúcich cvikoch.

Nesplnenie cviku znamená stratu všetkých bodov za konkrétny cvik. Pes môže pokračovať v zostávajúcich cvikoch.

Použitie žltej a červenej karty

Žltá a červená karta sa používa **iba** v OB3.

Žltá karta znamená upozornenie. Rozhodca môže upozorniť žltou kartou na nesprávne konanie psovoda alebo psa. Žltá karta znamená, že z celkového bodového ohodnotenia sa odráta 10 bodov. Po dvoch žltých kartách nasleduje okamžitá diskvalifikácia.

Červená karta znamená jednoznačne diskvalifikáciu.

Použitie červenej / žltej karty na pretekoch s niekoľkými rozhodcami :

1) Dvaja alebo viac rozhodcov v oddelených cvičebných priestoroch:

- Ak dvaja rozhodcovia posudzujú oddelene (dva cvičebné priestory, odlišné cviky), udelenie jednej červenej karty (prvej) znamená diskvalifikáciu.
- Ak jeden z rozhodcov ukáže žltú kartu, napr. v prvom cvičebnom priestore, rozhodcovia v druhom kruhu by nemali byť o tom informovaní. Všetci rozhodcovia pracujú nezávisle na sebe. Pridelenie žltej karty sa zaznamená do hodnotenia. Ak je žltá karta ukázaná neskôr (druhá alebo tretia; ďalším rozhodcom), zapisovateľ toto poznamená a informuje rozhodcov, že už bola raz žltá karta pridelená, a tak nasleduje diskvalifikácia. Dve žlté karty pridelené jedným rozhodcom vedú k diskvalifikácii .

2) Dvaja alebo viac rozhodcov v tom istom cvičebnom priestore:

- Ak jeden z rozhodcov chce napomenúť (žltá karta) alebo diskvalifikovať (červená karta) pretekára, informuje ostatných a o záležitosti rozhodujú spoločne. Prioritne ukazuje kartu hlavný rozhodca (predseda alebo vedúci tímu rozhodcov), ak je prítomný v cvičebnom priestore.

16. Všeobecné usmernenia pre hodnotenie a predvedenie cvikov v jednotlivých triedach

Ak nie je uvedené inak, tieto všeobecné usmernenia platia vo všetkých cvikoch.

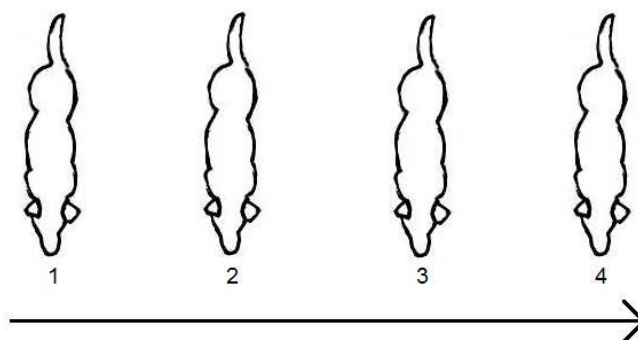


16.1. Predvedenie cvikov

1. Každý pes musí byť identifikovateľný (pozri body 3.1 a 6).
2. Rozhodca môže určiť v akom poradí budú cviky vykonávané. Na tých istých pretekoch musí byť poradie pre všetkých pretekárov rovnaké.
3. Všetky cviky začínajú a končia so psom v základnom postoji. Základný postoj je definovaný ako poloha psa v sede na ľavej strane psovoda. Psovod stojí prirodzene, pokojne. Pes sedí tesne pri ľavej nohe psovoda tak, aby lopatkou bol na úrovni kolien psovoda. Pozdĺžna os tela psa je v rovnobežnom smere, ako stojí psovod. Ramená psa sú na úrovni nôh psovoda. Pes sa o psovoda nesmie opierať, alebo byť vo vzdialenosti väčšej ako 20 cm. Pokiaľ z dôvodu zdravotného postihnutia psovoda je pes vedený na pravej strane, aj v základnom postoji sedí pes pri pravej nohe psovoda. Táto skutočnosť musí byť oznámená rozhodcovi ešte pred zahájením akcie (pozri časť I, bod 7).
4. Vo všetkých cvikoch psovod kráča normálnym tempom, s výnimkou cviku „Chôdza“.
5. Všetky cviky začínajú, keď steward umiestni psovoda a psa na východiskový bod. Dvojica je v základnom postoji a steward ohlásí „Začiatok cvičenia“.
6. Psovod nesmie vedome predlžovať prestávky medzi cvikmi a začiatok cvičenia. Psovod by mal zaujať pozíciu so svojím psom vo východiskovom bode cviku v krátkom čase a byť pripravený začať cvičiť. Časová tolerancia pre OB1 je o niečo väčšia než v OB2 a OB3, avšak premiestňovanie sa medzi cvikmi a začiatok cviku by malo byť takmer plynulé.
7. Všetky cviky končia stewardovým vyhlásením „Cvičenie ukončené“, alebo „Koniec cviku“, alebo „Ďakujem“.
8. Vo všetkých cvikoch, pokiaľ nie je uvedené inak, psovod vykonáva cvik len na pokyny stewarda. Tzn. pre vykonanie všetkých fáz cviku psovod čaká vždy na pokyn stewarda, aby mohol dať povel psovi vykonať činnosť, aj keď to nie je systematicky napísané pri všetkých cvikoch.
9. Psovod sa môže rozhodnúť, či vydá alebo nevydá druhý povel, a kedy ho vydá. Avšak každý povel navyše je penalizovaný.
10. Znenie pokynov stewarda uvedené v týchto pravidlách je orientačné. Dôležité je, aby povel boli jasné pre psovoda.
11. Nie je dovolené ukazovať psovi miesta a smery pred alebo počas cviku (okrem cviku, kde je to povolené a ktorý práve prebieha). Za takúto nepovolenú činnosť budú strhnuté všetky body za cvik.
12. V OB1 môže psovod vstúpiť na cvičebnú plochu so psom na vodítku. Pre OB1 platí, že počas celého predvádzania cvikov má psovod vôdzku v pravom vrecku ukrytú tak, aby ju pes nevidel, alebo si ju pred cvičením odloží na stôl stewarda. Vodítko môže opäť použiť a pripútať si psa až po ukončení predvádzania a pri opúšťaní cvičebného priestoru.
13. Pre OB2 a OB3 platí, že psovodi prichádzajú na cvičebnú plochu a odchádzajú z nej so psom nepripútaným (bez vôdzky). Toto sa aplikuje aj pri všetkých cvikoch.

14. Pes by mal byť medzi cvikmi po ľavej strane psovoda. Nemusí byť v základnom postoji pri nohe psovoda a riadený povelmi, ale mal by byť pri psovodovi a pod kontrolou. Ak z nejakého dôvodu dôjde k zdržaniu pri prechode z jedného cviku k ďalšiemu, je dovolené dať psovi povel ľahni, ale pes nesmie byť z tejto polohy odvolaný, aby sa pokračovalo ďalším cvikom.
15. Psovod by sa mal pohybovať prirodzene používajúc priame a čo najkratšie trasy. Neurčitý, alebo dvojznačný pohyb, prehnané gestikulácie, signály alebo pohyby telom a neprirodzené pohyby končatín sú penalizované. Obraty a čelom vzad by mali byť 90° a 180° a po obrate čelom vzad by sa mal psovod vrátiť približne po rovnakej trase, rovnakým tempom, ak nie je velené inak.
16. V cvikoch, kde psovod prechádza okolo psa, vzdialenosť medzi ním a psom by mala byť približne 0,5 m. Psovod môže prejsť okolo psa z ľubovoľnej strany, ak to nie je v cviku určené inak.
17. Smery vpravo a vľavo (napr. pri aportovaní s určením smeru) sú definované z pohľadu psovoda, to znamená, že sa psovod pozerá na svoju pravú alebo ľavú stranu, keď vysielá psa do smeru na východiskovom bode.

Avšak v skupinových cvikoch je smer daný zľava doprava, ak pes je pred líniou smeru (1= ľavý....4 = pravý).



18. Psovodovi nie je dovolené dotýkať sa psa, alebo ho hladkať, alebo ho inak počas cvičenia povzbudzovať. Takéto správanie sa kvalifikuje ako nesplnenie cviku. Krátka nevýznamná pochvala alebo povzbudenie (napr. „výborne“ alebo niekoľko jemných potľapkaní) je dovolené až po ukončení cviku.
19. Pamlsky alebo pomôcky na hranie, tzn. loptičky, hračky a pod., nie sú v kruhu povolené, ani počas cvičenia ani medzi cvikmi. Ak rozhodca zistí, že pretekár má pri sebe alebo používa počas predvádzania cvikov v cvičebnom priestore pamlsky alebo pomôcky na hranie, psovod je diskvalifikovaný. Taktiež nie je dovolené používať pamlsky na cvičebnej ploche v čase určenom na tréning pred pretekcom.
20. Pri cvikoch s priamym vyslaním nie je dovolené ukazovať psovi smery, alebo dotýkať sa psa na východiskovom bode. Toto sa hodnotí nesplnením cviku.
21. Na nevhodné správanie dvojice, napr. prehnané povzbudzovanie, prejav prílišného nadšenia, hrania sa a pobehovania dookola, vyskakovania do náručia psovoda, alebo na jeho ramená, pobehovanie pomedzi nohy psovoda a pod. rozhodca psovoda upozorní a:



- v OB1 a OB2 ohodnotí toto správanie v cviku 10 Celkový dojem
- v OB3 rozhodca ukáže žltú kartu

Za opakované nevhodné správanie v OB1, OB2 a OB3 je pes diskvalifikovaný.

22. Rozhodca má právo zastaviť cvičenie, ak pes ukazuje zrejmu neschopnosť alebo nechotu cviky vykonávať. Takého cvičenie nie je uznané.
23. Rozhodca má právo zakázať psovi pokračovať, ak sa chová nevhodne, alebo ak ruší neustálym štekaním alebo vytím.
24. Štekanie a vytie počas predvádzania cvikov vedie tiež k bodovej zrážke.
25. Za štekanie alebo vytie počas cvičenia alebo medzi cvikmi môže rozhodca udeliť prvé napomenutie a:
- v OB1 a OB2 ohodnotí toto správanie v cviku 10 Celkový dojem
 - v OB3 rozhodca ukáže žltú kartu
- Za opakované nevhodné správanie v OB1, OB2 a OB3 je pes diskvalifikovaný.
26. Psy by nemali skákať vyššie, ako je ich výška v kohútiku, tzn. prekážka sa prispôsobuje každému psovi osobitne.

Chôdza pri nohe

27. Chôdza pri nohe sa vo všetkých triedach vykonáva bez vodítka.
28. Pes musí psovoda ochotne nasledovať kráčajúc popri jeho ľavej strane, ramenom na úrovni psovoda súčasne s ľavým kolenom psovoda, nasledujúc ho v paralelnej línii. Počas cviku by mal psovod vykonávať prirodzený pohyb rukami aj nohami.

Ak pes kráča v neprirodzenej pozícii, t.j. pri chôdzi vedľa psovoda vyvracia na neho hlavu tak, až uhol medzi krkom a chrbtom je 90° alebo viac (pozerá na psovoda priamo hore neprirodzeným spôsobom), mala by nasledovať výrazná bodová zrážka. Uvedené môže viesť k udeleniu nuly, ak sa pridružia aj ďalšie chyby. Ak hlava psa je neprirodzene a prehnane vytočená do strany, toto sa tiež považuje za hrubú chybu.

Preto chôdza pri nohe musí byť vykonaná prirodzene. To však neznamená, ak pes pozerá na psovoda a udržuje s ním „očný kontakt“, že táto pozícia je chybná. Za chybu sa považuje, ak je pes pri chôdzi v neprirodzenej (abnormálnej) pozícii.

29. Psovod si môže zvoliť, či bude vykonávať obrat čelom vzad vpravo alebo vľavo. „Nemecký obrat čelom vzad“ je rovnako prípustný, t.j. psovi je dovolené otáčať sa okolo psovoda po pravej strane, ale veľmi tesne. Psovod by sa mal, keď vykonáva čelom vzad (180° obrat), vrátiť približne po tej istej trase ako prišiel.
30. Obraty vľavo a vpravo počas cviku musia byť pravé uhly (90°). Psovod nesmie otáčať hlavu, nemal by vytáčať ramená a nesmie používať pomocné pohyby telom a dávať signály nohami.
31. Povel „K nohe“ môže byť vydaný vždy na začiatku cviku, pri zmene rýchlosti, pri úkrokoch do strán a pri obratoch na mieste pri nohe psovoda (doľava, doprava, čelom vzad).



32. Ak psovod zastane, pes musí okamžite bez povelu zaujať základný postoj pri nohe psovoda.
33. Pri chôdzi pospiatky (dvojica cúva), trasa v OB2 a OB3, by mala začať zo základného postoja (dvojica stojí na mieste) a končiť tiež v základnom postoji.

Zvukové povely a signály rukou

34. Povely uvedené v týchto pravidlách sú odporúčané, limitovaný je ich maximálny počet, ktorý psovod môže použiť pri vykonávaní jednotlivých cvikoch. Všetky krátke slová sú vhodné ako povely.
35. Povel „K nohe“ môže byť vydaný pri každom vykročení (pozri bod 31), povel „Zostaň“ (ako druhý povel) je povolený v cvikoch, kde psovod odchádza od psa, alebo sa odvracia od psa (Identifikácia).
36. Zvukové (verbálne) povely sú normálne vyslovované krátke slová. Nie je dovolené na psa kričať, pokiaľ to nevyžaduje vzdialenosť psovoda od psa. V niektorých prípadoch môžu byť zvukové povely nahradené signálmi rukou, alebo musia byť vydané iba súčasne so zvukovým povelom, ak to skúšobné pravidlá pre konkrétny cvik povoľujú. Použitie posunkového povelu musí byť krátke a nesmie byť vydané dlhšie ako zvukový povel. Oba povely (aj verbálny aj posunkový) musia byť vydané súčasne, aby neevokovali dva povely. Psovod nesmie používať iné signály telom. Pri vydaní posunkového povelu môže psovod použiť jednu alebo obe ruky.

V cvikoch, kde je povolený zvukový povel alebo posunkový povel (signál rukou), musí psovod pred cvikom oznámiť, ktorý spôsob použije. Toto nie je nutné, ak sú povolené oba povely – aj posunkový aj zvukový.

37. Pod pojmom “pomoc telom” (body language) sa myslia všetky zbytočné pohyby telom (nie nevyhnuté kroky), krútenie a otáčanie sa telom, hlavou alebo ramenami, rovnako tiež signály nohami. Toto je penalizované závisle od intenzity, závažnosti a od situácie.
38. Ak psovod vykročí, alebo spraví krok nabok pri tom ako vydá povel, cvik nie je uznaný.
39. Signály rukou nie sú nikdy povolené, keď je pes vedľa psovoda v základnom postoji pri nohe psovoda. Toto je kvalifikované ako hrubá chyba s bodovou zrážkou 2 – 4 body v závislosti na intenzite, situácii a trvaní. Ak sa k tomu pripojí aj pomoc telom, zrážka je ešte väčšia.
40. V cvikoch, kde je pes vzdialený a je mu určený smer, resp. ak ho potrebujeme presmerovať, sú povolené signály rukou simultánne so zvukovými povelmi. Toto je uvedené v hranatých zátvorkách []. Také cviky alebo časti cvikov sú: beh okolo kužeľa, nasmerovanie do kruhu a do štvorca a nasmerovanie na aportovanie správnej činky. Za simultánne použitie signálov rukou sa body nezrážajú, bodová zrážka je za povely navyše, alebo za povely na presmerovanie.

Cviky s privolaním a prinášaním

41. Meno psa môže byť spojené s povelom pri všetkých cvikoch privolania a všetkých situáciách, ktoré vyžadujú privolanie. Meno a povel musia byť vyslovené tesne spolu tak,



aby nevytvárali dojem dvoch oddelených povelov. Je tiež dovolené použiť len meno psa.

42. Pri cvikoch s privolaním alebo prinášaním je dovolené, aby pes prišiel priamo ku psovodovi do základného postoja (k nohe), alebo po príchode ku psovodovi si pred neho predsadol. Ak si pes predsadá, na povel psovoda (po pokyne stewarda) musí svižne zaujať pozíciu pri nohe psovoda, míňajúc ho veľmi tesne. Tieto pravidlá sa dodržia aj pri skoku cez prekážku.
43. Pri cvikoch privolania alebo prinášania nie je nutné, aby rozhodca dopredu vedel, ako bude cvik vykonaný s ohľadom na zaujatie pozície psa pri psovodovi - priamo k nohe psovoda alebo s predsadnutím. Ak je cvik vykonaný elegantne, dvojica môže dostať plný počet bodov bez ohľadu na to, ako zamýšľali cvik vykonať.
44. Ak je aportovacia činka neúmyselne odhodená na nevyhovujúce miesto (dopadne mimo cvičebného priestoru, alebo na miesto odkiaľ nemôže byť aportovaná (mimo cvičebný priestor, alebo na príliš krátku vzdialenosť), musí byť odhodená znova. Opakovaný pokus je však penalizovaný znížením o 2 body. Ak ani druhý pokus nie je úspešný, cvik sa považuje za nesplnený.
45. Pred cvikom nie je dovolené nechať psa podržať drevený predmet alebo aportovacia činka. Po takejto chybe môže dvojica v OB1 dostať najviac 5 bodov, v OB2 a OB3 sa cvik považuje za nesplnený.
46. Psovod sa môže slobodne rozhodnúť, akú veľkosť činky si zvolí.

16.2. Hodnotenie cvikov

47. Hodnotenie cviku začína, keď psovod so psom v základnom postoji zaujmú miesto začiatku cviku a steward ohlásí: „Začiatok cvičenia“. Hodnotenie cviku končí, keď steward oznámi „Koniec cvičenia“ alebo „Ďakujem“.
48. Všetky odchýlky od ideálneho predvedenia cviku sú penalizované, všetky dodatočné (pomocné) povely, opakované povely, posunky telom, odchýlky od základného postoja, odchýlky od paralelného pohybu atď.
49. Vyžaduje sa, aby pes cvičil na základe vydaných povelov ochotne a radostne.
50. Pri hodnotení rýchlosti a tempa sa prihliada na plemeno. Neexistuje jedna rovnaká ideálna šablóna pre všetky plemená. Ak pes reaguje na povely okamžite a ochotne, pohybuje sa typicky svojmu plemenu, udržiava si svoje tempo a prejavuje záujem o to, čo robí, a neurobí žiadnu inú chybu, mal by byť ohodnotený plným počtom bodov.
51. Všeobecné pravidlo je, že za druhý povel sa strhnú 2 body a tretí povel cvičenie ukončí, v určitých prípadoch časť cviku nie je splnená. Napr. sadnutie na konci cviku, poloha pri cviku Smerový aport, alebo poloha v cvikoch 2.3. a 3.4. V cvikoch so smerovými povelmi a povelmi pri polohách na mieste sú za druhý povel strhnuté 1 až 2 body (pozri uvedené cviky).
52. Všetky trestania psa vedú k diskvalifikácii.
53. Ak sa psovod dotýka psa počas cvičenia, cvik nie je uznaný (0 bodov za cvik). Psovod je upozornený.



54. Ak sa psovod dotýka psa počas alebo medzi cvikmi, a toto je interpretované ako trestanie, pes a psovod sú diskvalifikovaní.
55. Ak pes nie je na začiatku cviku v základnom postoji (napr. stojí alebo leží), cvik nie je uznaný (0 bodov).
56. Ak pes nezaujme na konci cviku základný postoj (v sede), nemôže dostať viac ako 7 bodov.
57. Ak pes nesedí na začiatku cviku pokojne vedľa psovoda, nemôže dostať viac ako 8 bodov.
58. Ak psovod vykročí, keď vyslovuje povel, cvik nie je splnený. Dvojica dostane nulu za cvik, ale môže pokračovať ďalším cvikom.
59. Ak sa pes dotkne psovoda (jemne, zľahka) pri privolaní, alebo aportovaní, keď si prisadá/sedí oproti psovodovi alebo prichádza do základnej polohy / prisadá si k psovodovi (k ľavej nohe z predsadnutia), sú mu strhnuté 1-2 body. Ak pes narazí do psovoda / dostane sa s ním do kolízie, nemôže dostať viac ako 7 bodov.
60. Pes, ktorý šteká alebo kňučí počas cvičenia, aj keď iba príležitostne, je penalizovaný a nemal by dostať viac ako 7 bodov. Ak je štekánie alebo kňučenie intenzívne alebo neustále, cvičenie nesplnil (0 bodov). Ak pes štekne veľmi krátko na začiatku cviku (alebo na konci), čo je prejavom nadšenia, je mu strhnutý aspoň 1 bod. Ak je štekánie nepretržité a opakované v niekoľkých cvikoch, dvojica je diskvalifikovaná. Rovnako to platí pre kňučenie.
61. Za chytanie psa za obojok medzi cvikmi (tzn. ovplyvňovanie psa) je psovod upozornený a zároveň sú mu strhnuté body za cvik 10 v OB1, OB2, a v OB3 je penalizovaný žltou kartou.
62. Ak sa pes vyvenčí na cvičebnej ploche:
- OB1 počas cviku = konkrétny cvik nie je uznaný (0 bodov) a súčasne cvik Celkový dojem je hodnotený 0 bodmi.
 - OB1 medzi cvikmi = cvik Celkový dojem je hodnotený 0 bodmi
 - OB2 a OB3 počas alebo medzi cvikmi = pes je diskvalifikovaný.

Cvičenie pred povelom a začiatok cvičenia príliš skoro

63. Ak pes začne cvičiť pred povelom, keď už cvik začal (napr. nesedí korektne v základnom postoji, strhne sa, myká sa, postaví sa, ale neurobí krok vpred), nemôže dostať viac ako 8 bodov.
64. V OB1 (v cvikoch, kde je pes vysielaný od psovoda) ak pes opustí psovoda (začne cvičiť) keď už začal cvik, ale psovod ešte nevydal povel (napr. pes zareaguje na povel stewarda), psovod môže raz zavolať psa. Ak sa pes vráti a bezchybne splní celý cvik, môže dostať najviac 6 bodov. Ak sa pes na povel nevráti, ale pokračuje v cvičení, cvik nie je uznaný (0 bodov).
65. V OB2 a OB3 ak pes začne cvik (opustí psovoda) pred povelom psovoda (napr. reaguje na povel stewarda), psa už nie je možné privolať a cvik je nesplnený (0 bodov).

Opustenie cvičebného priestoru alebo opustenie psovoda

Opustenie cvičebného priestoru

66. V OB2 a OB3 ak pes opustí cvičebný priestor počas alebo medzi cvikmi a je mimo kontrolu, je diskvalifikovaný.
67. V OB1 ak pes opustí cvičebnú plochu počas alebo medzi cvikmi a je mimo kontrolu, psovod môže použiť dva povely na privolanie. Ak sa pes vráti, môžu pokračovať v cvičení, avšak nemôžu dostať viac ako 5 bodov za cvik Celkový dojem. Cvik, pri ktorom pes opustil psovoda nie je uznaný (0 bodov). Ak pes opustí cvičebný priestor druhýkrát, nasleduje diskvalifikácia.

Opustenie psovoda bez opustenia cvičebného priestoru

68. V OB2 a OB3 ak pes opustí psovoda počas cviku (preruší cvičenie) alebo medzi cvikmi a je mimo kontrolu, ale neopustí cvičebný priestor, psovod môže psa jedenkrát privolať bez toho, aby opustil svoje miesto. Ak sa pes vráti ku psovodovi, cvik ktorý práve predvádzali nie je uznaný (0 bodov), ale pes a psovod môžu pokračovať ďalším cvikom.

V OB2 táto chyba znamená prísnu zrážku bodového ohodnotenia v cviku Celkový dojem, nie je možné udeliť viac ako 5 bodov.

V OB3 rozhodca udelí žltú kartu.

V OB2 aj v OB3 ak sa pes nevráti, alebo ak pes opustí psovoda po druhý raz, nasleduje diskvalifikácia a v OB3 rozhodca navyše udelí červenú kartu.

69. V OB1 ak pes opustí psovoda počas cviku alebo medzi cvikmi a je mimo kontrolu, ale neopustí cvičebný priestor, psovod môže psa dvakrát privolať bez toho, aby opustil svoje miesto. Ak sa pes vráti ku psovodovi, môžu pokračovať v cvičení, ale opustenie psovoda bude prísne penalizované v cviku 10 Celkový dojem, v ktorom nie je možné udeliť viac ako 7 bodov. Cvik, pri ktorom pes opustil psovoda nie je uznaný (0 bodov). Ak pes opustí psovoda druhý raz, dvojica je diskvalifikovaná.

Cviky s aportovaním

70. Vypustenie činky / dreveného predmetu:

Ak pes pustí činku, ale ju zodvihne sám z vlastnej iniciatívy, môže dostať najviac 7 bodov. Ak je daný povel „aport“ navyše, pred tým, ako pes zodvihne činku / drevený predmet, maximálny počet bodov je 5. Ak pes vypustí aport vedľa psovoda a psovod ho zodvihne bez toho, aby urobil krok, môže byť pridelených 5 bodov za predpokladu, že pes zaujme základný postoj pri nohe psovoda korektne. Ak aport spadne dôsledkom psovodovej nepozornosti / neopatrnosti po povelu na odobratie aportu, môže byť pridelených najviac 7 bodov.



71. Žuvanie/prekusovanie alebo naštiepenie/prelomenie činky alebo dreveného predmetu:

Žuvanie/prekusovanie alebo naštiepenie/prelomenie činky je penalizované stratou 2 až 3 body. Ak žuvanie je intenzívne, môže byť pridelených najviac 5 bodov. Veľmi intenzívne prežívanie alebo vypadnutie činky predstavuje nesplneniu cviku (0 bodov). Avšak, ak pes na prvý raz uchopí činku korektne, nebude penalizovaný.



VI PRAVIDLÁ PRE VYKONANIE A HODNOTENIE INDIVIDUÁLNYCH CVIKOV

TRIEDA OB1

CVIK 1.1 Odloženie v sede v skupine 1 minútu, psovodi v dohľade psov

Povely: „Sadni”, “Zostaň”

Vykonanie: Cvik začne vtedy, ak všetky dvojice stoja v základnom postoji v rade približne 3 m od seba a s stewarda ohlásia začiatok cvičenia. Na pokyn stewarda psovodi vykročia od psov a kráčajú v priamom smere približne 25 m ku kraju cvičenej plochy a na povel stewarda sa otočia tvárou ku svojim psom. Psovodi stoja v prirodzenom postoji na dohľad od psov 1 minútu. Na základe pokynu stewarda psovodi kráčajú ku svojim psom, prejdú popri nich vo vzdialenosti cca 0,5 m a zastavia cca 3 m za svojim psom. Na pokyn stewarda sa priradia ku psom do základného postoja. Cvik ukončí steward vyhlásením. Skupinu tvoria najmenej 3 psy, nie viac ako 6.

Inštrukcie: Pes, ktorý si nesadne ani na druhý povel, alebo sa postaví, ľahne si, alebo sa posunie o viac ako jednu dĺžku svojho tela pred tým, než uplynie čas cviku, dostane 0 bodov. Ak pes zašteká 1-2 krát, strhnú sa mu 1-2 body; ak počas cviku šteká väčšinu času, cvik nesplnil (0 bodov). Všetky pohyby znižujú bodové skóre. Netrzeplivosť, nervozita, ako prevažovanie sa zo strany na stranu, alebo pohyb prednými nohami (prešľapovanie), je penalizované.

Psovi je dovolené otočiť hlavu a poobzerať sa dookola, taktiež je mu dovolené prejavovať záujem, ak je vyrušený (rozptýlený), alebo ak je na ploche alebo mimo hluk. Avšak toto nesmie byť prejavom znepokojenia (nervozity) alebo úzkosti. Ak sa pes postaví, alebo si ľahne po tom, čo uplynula 1 minúta a psovodi sa približujú ku svojim psom, nemôže dostať viac ako 5 bodov. Ak pes podíde k inému psovi tak, že hrozí obava z konfliktu alebo bitky, cvičenie musí byť zastavené. Psy opakujú cvik okrem toho psa, ktorý vyrušenie spôsobil.

CVIK 1.2 Chôdza

Povely: „K nohe”

Vykonanie: Chôdza pri nohe je testovaná v normálnom tempe v spojení s obratmi doľava a doprava a obratmi čelom vzad a zastaveniami. Chôdza pri nohe je taktiež testovaná v rýchлом tempe, avšak do rýchleho tempa môžu byť zaradené iba obraty doprava. Pes musí byť tiež preverený, keď sa psovod pohybuje dva alebo tri kroky dopredu a dozadu. Nepripútaný pes musí ochotne nasledovať psovoda kráčajúc popri jeho ľavej strane, na úrovni ramena psovoda súčasne s jeho ľavým kolenom, nasledujúc ho v paralelnej línii. Psovod by mal počas cviku pohybovať ramenami prirodzene. Ďalšie inštrukcie k predvedeniu chôdze sú uvedené vo všeobecnej časti (body 27 až 33).

Všetky psy na jednej skúške alebo pretekoch musia vykonať cvik podľa tej istej schémy.

Inštrukcie: Pes, ktorý odíde od psovoda, alebo nasleduje psovoda s odstupom viac ako pol metra počas väčšej časti cviku, cvik nesplnil. Ak sa pes pohybuje pomaly, dostane najviac 6 až 7 bodov. Nedostatočný kontakt a povely navyše sú považované za chyby. Nedokonalé prisadnutia (nie paralelné) do základného postoja sa penalizujú stratou približne 2 body. Pomalé prisadnutie



a zastavenie pred, počas alebo po obrate znižuje body. Pes, ktorý kráča príliš tesne pri psovodovi až tak, že psovoda vyrušuje, alebo mu až zavádza. Je penalizovaný, najmä ak sa pes nakláňa (tlačí) na psovoda a dotýka sa ho.

CVIK 1.3 Stoj počas chôdze

Povely: „K nohe“, „Stoj“, „Sadni“

Vykonanie: Psovod a pes vykročia z východiskového bodu a kráčajú normálnym krokom po priamej trase. Približne po 10 m psovod bez toho, aby zastal alebo zmenil krok, vydá psovi povel, aby zastavil. Pes musí okamžite zastaviť. Psovod kráča ďalej približne 10 m (miesto je označené napr. značkou alebo kužeľom). Obíde značku (bez povelu stewarda) a zastane tvárou ku psovi. Po 3 sekundách, na pokyn stewarda, sa psovod vracia ku psovi pozdĺž paralelnej línie, po ktorej od neho odchádzal. Míňa psa cca vo vzdialenosti 0,5 metra, pričom psa má po svojej ľavej strane, kráča za psa cca 1-2 m, otočí sa a vracia sa späť ku psovi, ktorému velí, aby si sadol. Všetky fázy cviku sú vykonávané na základe pokynu stewarda, okrem prvej otočky okolo značky.

Inštrukcie: Ak pes zastaví v nesprávnej polohe, zmení správnu polohu pred tým, než psovod vykoná prvú otočku, zastane pred povelom, potrebuje povel navyše, alebo ak psovod zastane pred tým než / keď vydáva psovi povel, cvik je nesplnený (0 za cvik). Pes sa nesmie po povere posunúť viac ako o jednu dĺžku svojho tela, inak nezíska žiadne body. Cvik taktiež nie je uznaný, ak pes kráča psovodovi oproti, alebo ho nasleduje, keď ho psovod míňa a dĺžka posunu je viac ako jedna dĺžka tela psa. Ak sa pes posunul o jednu dĺžku tela, nemôže byť pridelených viac ako 5 bodov. Ak pes na povel zastane okamžite, ale v nesprávnej polohe, môže dostať najviac 5 bodov za predpokladu, že cvik bol vykonaný perfektne, bez ďalších chýb.

Ak pes zmení korektnú pozíciu po tom, čo sa psovod otáča pri značke / kužeľe, dostane najviac 7 bodov. Ak psovod spomalí / zmení krok / zmení rýchlosť chôdze pred povelom, získa najviac 7 bodov. Signály rukou a pohyby telom po vydaní povelu „stoj“ sú závažné chyby, prísne penalizované stratou 3 až 5 bodov závisle od ich intenzity a trvania.

Pri posudzovaní by mala byť pozornosť zameraná aj na chôzdu ako takú. Nekorektná chôdza sa penalizuje stratou 1 – 2 body. Pomalý pohyb a pomalé zastavenie, alebo šikmé prisadnutie sú chyby. Strata by mala byť 1 – 4 body. Ak psovod míňa psa po nesprávnej strane, strata je 1 bod.

CVIK 1.4 Privolanie

Povely: „Lahni“ („Zostaň“), „Ku mne“ („K nohe“)

Vykonanie: Pes je odložený do polohy ľahni (na pokyn stewarda) a psovod kráča (na pokyn stewarda) 20 – 25 m v určenom smere na určené miesto a otočí sa ku psovi (bez pokynu stewarda). Na pokyn stewarda psovod privoláva psa. Meno psa môže byť kombinované s povelom na privolanie, ale meno a povel nesmú byť vydané tak, aby predstavovali dva oddelené povely.

Inštrukcie: Je dôležité, aby pes ochotne reagoval na privolanie. Pes sa musí pohybovať primeranou rýchlosťou a prinajmenšom byť v pokluse. Pomalý pohyb je chyba. Pri posudzovaní rýchlosti sa berie do úvahy plemeno psa. Ak je vydaný povel navyše na privolanie, dvojica môže dostať najviac 7 bodov. Tretí povel cvik ukončí. Ak sa pes pohne pred povelom na privolanie o viac ako jednu dĺžku svojho tela, cvik nie je uznaný. Ak sa pes postaví, alebo si sadne, alebo ak sa



pohne o menej ako jednu dĺžku svojho tela pred vyslovením povelu, môže dostať najviac 8 bodov.

CVIK 1.5 Sadni alebo ľahni počas chôdze

Povely: „K nohe“, „Sadni“ **alebo** „K nohe“, „Ľahni“, „Sadni“

Vykonanie: Pred začiatkom cviku psovod musí informovať rozhodcu a stewarda, ktorú z dvoch alternatívnych polôh (sadni/ľahni) pes vykoná. Psovod a pes vykročia z východiskového bodu a kráčajú normálnym krokom po priamej trase. Po približne 10 m psovod bez toho, aby zastal alebo zmenil krok, vydá psovi povel. Pes musí okamžite zaujať velenú polohu. Psovod kráča ďalej približne 10 m (miesto je označené napr. značkou alebo kuželom). Obíde značku (bez povelu stewarda) a zastane tvárou ku psovi. Po 3 sekundách, na pokyn stewarda, sa psovod vracia ku psovi pozdĺž paralelnej línie, po ktorej od neho odchádzal. Míňa psa cca vo vzdialenosti 0,5 m, pričom psa má po svojej ľavej strane, kráča za psa cca 1-2 m otočí sa a vracia sa späť ku psovi, priradí sa/ velí mu, aby si sadol (podľa toho, aká poloha bola vykonaná). Všetky fázy cviku sú vykonávané na základe pokynu stewarda, okrem prvej otočky okolo značky.

Inštrukcie: Ak pes zastaví v nesprávnej polohe, zmení správnu polohu pred tým, než psovod vykoná prvú otočku, sadne/ľahne si pred povelom, potrebuje povel navyše, alebo ak psovod zastane pred tým než / keď vydáva psovi povel, cvik je nesplnený (0 za cvik). Pes sa nesmie po povere posunúť viac ako o jednu dĺžku svojho tela, inak nezíska žiadne body. Cvik taktiež nie je uznaný, ak pes kráča psovodovi oproti, alebo ho nasleduje, keď ho psovod míňa a dĺžka posunu je viac ako jedna dĺžka tela psa. Ak sa pes posunul o jednu dĺžku tela, nemôže byť pridelených viac ako 5 bodov. Ak pes na povel zastane okamžite, ale v nesprávnej polohe, môže dostať najviac 5 bodov za predpokladu, že cvik bol vykonaný perfektne, bez ďalších chýb.

Ak pes zmení korektnú pozíciu po tom, čo sa psovod otáča pri značke / kužele, dostane najviac 7 bodov. Ak psovod spomalí / zmení krok / zmení rýchlosť chôdze pred povelom, získa najviac 7 bodov. Signály rukou a pohyby telom po vydaní povelu „stoj“ sú závažné chyby, prísne penalizované stratou 3 až 5 bodov závisle od ich intenzity a trvania.

Pri posudzovaní by mala byť pozornosť zameraná aj na chôdzu ako takú. Nekorektná chôdza sa penalizuje stratou 1 – 2 body. Pomalý pohyb a pomalé sadnutie/pomalé ľahnutie, alebo šikmé prisadnutie/šikmé zaľahnutie sú chyby. Strata by mala byť 1 – 4 body. Ak psovod míňa psa po nesprávnej strane, strata je 1 bod.

CVIK 1.6 Vyslanie do štvorca a ľahni

Povely: „Vpred“, [„Vpravo/vľavo“ a/alebo signál rukou], („Stoj“), „Ľahni“, „Sadni“

Vykonanie: Pred začiatkom cviku psovod musí informovať rozhodcu, či bude veliť psovi, či najprv pes zaujme vo štvorci polohu do stoja a potom si ľahne, alebo si pes okamžite vo štvorci ľahne.

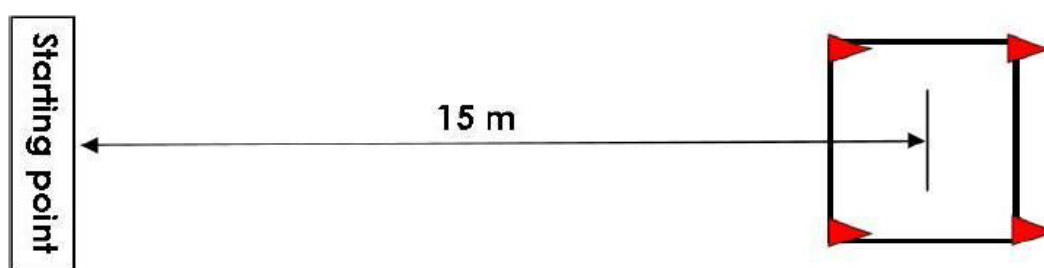
Na povel stewarda psovod vysiela psa do štvorca 3 m x 3 m, pričom stred štvorca je od východiskového bodu vzdialený približne 15 m. Pes sa musí pohybovať do štvorca po priamej línii (najkratšou trasou) a vstúpiť do štvorca spredu.

Keď pes vstúpi do štvorca, psovod mu dá povel alebo „Stoj“ a potom „Ľahni“, alebo priamo „Ľahni“. Ak bol vydaný povel „Stoj“, tak táto poloha musí byť jasne vykonaná a stabilná pred tým,

než pes dostane povel „Ľahni“. Na pokyn stewarda psovod odkráča ku psovi a (na pokyn stewarda) vydá psovi povel, aby sa priradil do základného postoja (aby si sadol).

Psovod nesmie počas tohto cviku použiť viac ako 4 povel, pričom druhý povel je „Stoj“ v štvorci. Psovod sa môže rozhodnúť, že pes si vo štvorci priamo ľahne (bez povelu „Stoj“), a teda použije len 3 povel. Ak sa pes vydá zlým smerom a musí byť presmerovaný, môžu byť použité aj signály rukou, aj zvukové povel, ale oba súčasne.

Štvorec je vyznačený viditeľnou líniou (napr. páska, stuha, krieda) musí spájať rohy na ich vonkajších stranách. Štvorec je umiestnený menej cca 3 – 5 m od najbližšej hraničnej pásky cvičebného priestoru.



Inštrukcie: Pes musí na vydané povel reagovať ochotne. Dôraz sa kladie aj na rýchlosť psa a priame smery. Pre plný počet bodov (10) nesmie psovod počas cviku použiť viac ako 4 povel; štvrtý povel je na zastavenie. Alternatívne psovod môže psa vo štvorci hneď uložiť do ľahu, a tak použije iba 3 povel. Avšak ak už bol povel vydaný, pes ho musí nasledovať. Napr. ak je daný povel stoj vo štvorci, pes ho musí vykonať.

Ak psovod vykročí ktorýmkoľvek smerom v čase, keď vydáva povel, cvik nie je uznaný (0 bodov). Ak je neprimerane aktívny (signály telom), dostane najviac 8 bodov. Ak sa pes pohybuje veľmi pomaly, môže dostať najviac 7 bodov. Ak pes cvičí samostatne (napr. ak zastane, alebo si ľahne bez povelu) je penalizovaný bodovou zrážkou.

Aby pes získal body, jeho celé telo, okrem chvosta, musí byť vo vnútri štvorca (žiadna časť tela psa nesmie vyčnievať). Ak si pes sadne, alebo ľahne mimo štvorca, už nesmie byť znovu nasmerovaný do štvorca, cvik sa považuje za nesplnený.

Cvik nie je uznaný (0 bodov), ak pes vybehne zo štvorca pred tým, než je cvik ukončený. Ak sa pes vo štvorci plazí, dostane najviac 7 bodov. Ak pes zmení polohu, prv než psovod k nemu pristúpi, dostane najviac 6 bodov.

Ak pes zaujme nesprávne polohu vo štvorci, zrážka sú 3 body, ak poloha v stojí nie je čistá a stabilná, zrážka sú 2 body. Cvik nie je uznaný (0 bodov), ak jeden z povelov – „Stoj“ alebo „Ľahni“ je daný 3-krát. Za druhý povel „Stoj“ alebo „Ľahni“ je zrážka 2 body. Penalizácia 1 až 2 body za povel navyše pre nasmerovanie / presmerovanie psa závisí od intenzity a ochoty psa pracovať na príkazy psovoda. Ak sa pes zodvihne do sedu alebo stoja pred povelom, keď je psovod vedľa psa, nemôžu dostať viac ako 8 bodov.

Nie je povolené ukazovať psovi smer na východiskovom mieste, alebo ukazovať psovi štvorec pred cvikom. Za tieto chyby nie je cvik uznaný.



CVIK 1.7 Aportovanie drevenej činky

Povely: “Aport”, “Pust”, (“K nohe”)

Vykonanie: Steward ohlásí začiatok cvičenia a podá psovodovi drevenú činku. Psovod odhodí aport na základe pokynu stewarda do vzdialenosti aspoň 10 m. Na základe pokynu stewarda psovod dáva povel psovi, aby činku priniesol.

Inštrukcie: Dôraz sa kladie na ochotu psa sledovať povely, rýchlosť psa a zvolenie najkratšej trasy k činke a ku psovodovi.

Inštrukcie pre hodnotenie chýb, ako je vypustenie činky, žuvanie/prekusovanie alebo naštiepenie/prelomenie, sú uvedené vo všeobecnej časti (body 70 a 71).

CVIK 1.8 Ovládanie na diaľku

Povely: „Ľahni” „Zostaň”, „Sadni”, „Ľahni” a / alebo signály rukou

Vykonanie: Psovod dáva povel psovi (na základe pokynov stewarda), aby pes zaujal vo východiskovom bode polohu „ľahni”.

Pes by mal zmeniť polohu 4-krát (sadni/ľahni) na základe povelov psovoda a zostať na pôvodnom mieste. Priestor, za/pred ktorým sa pes nesmie posúvať je pomyselná čiara spájajúca dve značky umiestnené za psom. Psovod velí psovi, aby si ľahol na východiskovom bode pred pomyselnou čiarou. Psovod odchádza od psa na vopred vyznačené miesto približne 5 m pred psom, kde sa na povel stewarda otočí tvárou ku psovi. Poradie zaujatia polohy je iba „sadni – ľahni” (dvakrát), a tak posledný povel na zmenu polohy musí byť “ľahni”. Steward ukazuje psovodovi, v akom poradí musí pes meniť polohy, používajúc nápisy, alebo kresby, alebo elektrickú obrazovú tabuľu. Steward je približne 3 až 5 m za psom otočený chrbtom tak, aby nevidel psa, kým ukazuje tabuľky.

Pokyny na zmenu polohy sa menia približne každé 3 sekundy. Psovod môže použiť oba povely, aj zvukové a pohyby rukou (rukami), avšak zvukový povel a signál rukou musia byť krátke a použité súčasne. Po poslednom povele „ľahni” sa psovod na základe pokynu stewarda vracia ku psovi a dáva povel „sadni”.

Inštrukcie: Dôraz sa kladie na rýchlosť, akou pes mení polohy, čistota predvedenia, ako pes v polohe zotrúva a ako veľmi sa pes posúva. Pre získanie bodov sa pes nesmie posunúť celkom o viac ako jednu dĺžku svojho tela z východiskového bodu (v akomkoľvek smere). Všetky posúvania sa sčítavajú (dopredu, dozadu, nabok a pod.). Ak pes nestihne vykonať (zmešká) jednu zo štyroch polôh, napr. zaujme nesprávnu polohu, alebo potrebuje tretí povel na zaujatie polohy, nemôže dostať najviac 7 bodov. Ak zmešká dve polohy, cvik nie je uznaný (0 bodov).

Ak si pes sadne pred tým, než sa psovod ku nemu vráti, dostane najviac 8 bodov. Používanie hlasných povelov a prehnané alebo nepretržité / dlhotrvajúce povely rukou sú penalizované (pozri všeobecnú časť). Tretí povel znamená neuznanie polohy. Prvý raz vydaný druhý povel znamená stratu 2 body, každý ďalší dodatočný povel stratu 1 bod.



CVIK 1.9 Privolanie so skokom cez prekážku

Povely: “Zostaň”, “Ku mne”, alebo “Hop” (“K nohe”)

Vykonanie: Psovod stojí na východiskovom bode cca 2 až 4 m pred prekážkou (vzdialenosť si psovod určuje sám) so psom základnom postoji. Na pokyn stewarda psovod odchádza od psa, obíde ju a postaví sa čelom ku psovi cca 2 až 4 m za prekážku. (Psovod nesmie prekážku prekročiť – obchádza ju). Pes sedí. Na pokyn stewarda psovod psa privolá. Pes musí preskočiť prekážku a zaujať pozíciu pri nohe psovoda. Steward cvik ukončí. Výška prekážky je nastavená približne do výšky kohútika psa, pričom maximálna výška prekážky je 50 cm. Výška sa zaokrúhľuje spravidla nadol, nie vyššie ako je kohútik psa. Cvik začína, keď psovod odchádza od svojho psa a končí, keď pes zaujme polohu v sede pri nohe (základný postoj) a steward ohlásí “Cvik ukončený”.

Inštrukcie: Dôraz sa kladie na ochotu psa vykonávať povely, tempo psa a voľbu najkratšej trasy ku psovodovi. Ak sa pes zľahka dotkne prekážky, maximálny počet bodov je 8. Ak si pes pri preskoku pomáha tým, že sa od prekážky odrazí, alebo ak prekážku zhodí, alebo ak ju neskočí, cvik nie je uznaný.

CVIK 1.10 Obiehanie okolo kužeľa a späť

Povely: „Okolo“, [„Vpravo/vľavo“ a/alebo signál rukou], („K nohe”)

Vykonanie: Psovod so psom v základnom postoji sú na východiskovom bode cca 10 m pred kužeľom vysokým 15 – 40 cm. Psovod vysiela psa z východiskového bodu ku kužeľu. Pes má obehnúť kužeľ a vrátiť sa ku psovodovi do základného postoja.

Inštrukcie: Dôraz sa kladie na ochotu psa vykonávať povely, rýchlosť psa a zvolenie najkratšej trasy ku kužeľu a späť ku psovodovi. Pri obiehaní sa hodnotí vzdialenosť od kužeľa vzhľadom na plemeno a tempo psa. Trasu okolo kužeľa môže pes vykonať v smere alebo proti smeru hodinových ručičiek. Ak je daný povel na privolanie, maximálny počet bodov je 8. Ak sa pes otočí na úrovni kužeľa, ale neobehne ho, môže dostať najviac 5 bodov. Ak sa pes otočí ešte pred kužeľom (nedobehne na jeho úroveň), alebo ak je daný tretí povel „Okolo“, alebo ak je daný povel na privolanie druhýkrát, cvik nie je uznaný (0 bodov). Ak pes musí byť presmerovaný, zvukový povel môže byť použitý súčasne so signálom rukou na určenie smeru. Pri hodnotení tempa by malo byť zohľadnené plemeno. Cvik nie je uznaný, ak sa psovod na východiskovom bode dotkne psa, alebo mu ukáže smer.

CVIK 1.11 Celkový dojem

Inštrukcie: Pri posudzovaní celkového dojmu sa berie do úvahy najmä ochota psa pracovať a vykonávať cviky na základe povelov. Dôležitá je presnosť a precíznosť predvedenia, ako aj prirodzený pohyb dvojice – psovoda aj psa. Pre dosiahnutie vysokého ohodnotenia musia obaja – psovod aj pes pracovať v súhre ako dvojica, musia predviesť vzájomnú radosť a potešenie zo spoločnej práce a dobré športové správanie. Činnosti pred a počas cvikov ovplyvňujú sumárne získané body za celkový dojem.

Ak je pes mimo kontroly a opustí psovoda počas alebo medzi cvikmi (hoci len jedenkrát), avšak zostane v cvičebnom priestore, môže dostať najviac 7 bodov za celkový dojem za predpokladu, že sa pes vráti (ak neboli použité viac ako dva povely na privolanie).



Ak pes opustí cvičebný priestor , avšak sa okamžite na povel vráti (max. dva povely), môže dostať najviac 5 bodov.

Ak sa pes nevráti ku psovodovi, alebo ak odíde po druhý raz, je diskvalifikovaný.

Ak sa pes vyvenčí v cvičebnom priestore, nezíska žiadne body za cvik Celkový dojem (0 bodov).



TRIEDA OB2

CVIK 2.1 Odloženie v ľahu v skupine 2 minúty, psovodi mimo dohľad psov

Povely : „Ľahni“, „Zostaň“, „Sadni“

Vykonanie: Cvik začne, ak všetci psovodi v skupine stoja zoradení v rade so psom v základnom postoji vzdialení od seba cca 3 m a steward ohlásí začiatok cviku. Cvik je ukončený, keď sa už všetci psovodi vrátili ku svojim psom, psy sú v základnom postoji a steward ohlásí ukončenie cviku.

Odloženie zo základného postoja psy vykonajú jeden po druhom na povel stewarda tak, že prvý vysloví povel psovod stojaci vľavo v rade. Psy sú ukladané do ľahu zľava doprava a do sedu sprava doľava tak, že pes, ktorý si ľahol prvý, si sadne ako posledný. Psovodi odídu spoločne z dohľadu svojich psov a zostanú v úkryte počas 2 minút. Dvojminútový interval začína, keď všetci psovodi sú ukrytí. Psy zostávajú ležať a sú podrobené rozptýleniu, napr. osoba prechádza vlnovito pomedzi psov. Keď uplynie 2-minútový interval, psovodom je daný pokyn, aby spoločne vstúpili do cvičebného priestoru a zoradili sa na jednu líniu. Potom je psovodom velené, aby kráčali za svojich psov, míňajúc ich vo vzdialenosti cca 0,5 m a zastavili približne 3 m každý za svojím psom a vykonali čelom vzad. Psovodom je potom nariadené, aby pristúpili ku psom a velli jeden po druhom svojmu psovi „K nohe.

Psovodi by mali mať na pamäti, že povely nesmú vyslovovať príliš hlasno, pretože to môže ovplyvňovať ostatných psov, čo znamená hrubú chybu, ktorá je prísne penalizovaná. Skupinu tvoria najmenej 3 psy, nie viac ako 6.

Inštrukcie: Pes, ktorý si neľahne ani na druhý povel, postaví sa, alebo si sadne, pokiaľ sú psovodi mimo dohľad, alebo sa posunie viac ako je dĺžka jeho tela, alebo sa vyvalí, cvik nesplnil. Ak si pes sadne, alebo sa postaví po uplynutí 2 minút, a psovodi sú už na zoradení ploche, nemôže dostať viac ako 5 bodov. Ak sa pes ešte aj posúva, cvik nie je splnený (0 bodov).

Všetky zbytočné pohyby a posúvania znižujú body. Ak pes štekne 1-2 krát, strhnú sa 1 až 2 body; ak pes štekne viackrát, cvičenie nie je uznané (0 bodov). Nedočkavosť, neposednosť, ako aj prevaľovanie sa z jednej strany na druhú, je penalizované. Psovi je dovolené otočiť hlavu a poobzerať sa dookola, taktiež je dovolené prejaviť záujem, ak je vyrušený (rozptýlený), alebo ak je na ploche alebo mimo nej hluk. Avšak toto nesmie byť znakom znepokojenia (nervozity) alebo úzkosti. Ak pes podíde k inému psovi tak, že hrozí obava z konfliktu alebo bitky, cvičenie musí byť zastavené. Psy opakujú cvik okrem toho psa, ktorý vyrušenie spôsobil.

Ak pes reaguje (ľahne si, alebo sa posadí) pred tým, než psovod vydá povel (napr. ak reaguje na povely psovoda vedľa) nemôže dostať viac ako 8 bodov. Ak pes reaguje príliš skoro (ľahne si, alebo sa posadí), mal by v tejto pozícii zotrvať (leží alebo sedí). Ak sa toto stane na začiatku cviku, cvik sa považuje za nesplnený. Ak si pes svojvoľne sadne a opäť si ľahne, nemôže dostať viac ako 5 bodov. Ak si pes ľahne na bok (slabinu), alebo sa neposadí, nemôže dostať viac ako 7 bodov.



Cvik 2.2 Chôdza

Povely: "K nohe"

Vykonanie: Chôdza pri nohe je testovaná v rôznom tempe (normálny krok, rýchla chôdza, pomalá chôdza) v spojení s obratmi doľava a doprava a obratmi čelom vzad a zastaveniami. Pes musí byť tiež preverený, keď sa psovod pohybuje dva alebo tri kroky dopredu a dozadu, ako aj na krátku vzdialenosť, keď psovod kráča priamo dozadu (5 – 8 krokov / 2 - 3 metre). Ďalšie inštrukcie k predvedeniu chôdze sú uvedené vo všeobecnej časti (body 27 až 33).

Teba zabezpečiť, aby trasa pre predvedenie chôdze vzad bola rovná a bezpečná.

Všetky psy na jednej skúške alebo pretekoch musia vykonať cvik podľa tej istej schémy.

Inštrukcie: Pes, ktorý odíde od psovoda, alebo nasleduje psovoda s odstupom viac ako 0,5 m počas väčšej časti cviku, cvik nesplnil. Ak sa pes pohybuje pomaly, dostane najviac 6 až 7 bodov. Nedostatočný kontakt a povely navyše sú považované za chyby. Nedokonalé prisadnutia (nie paralelné) do základného postoja sa penalizujú stratou približne 2 body. Pomalé prisadnutie a zastavenie pred, počas alebo po obrate znižuje body. Pes, ktorý kráča príliš tesne pri psovodovi až tak, že psovoda vyrušuje, alebo mu až zavádza, je penalizovaný, najmä ak sa pes nakláňa (tlačí) na psovoda a dotýka sa ho. Mierna obozretnosť/opatrnosť psovoda je počas chôdze dozadu povolená. Ak chôdza dozadu nie je celkom perfektná, zrážka je 1 – 2 body.

Cvik 2.3 Stoj a/alebo sadni a/alebo ľahni počas chôdze

Povely: „K nohe“ (3- krát), „Stoj“, „Sadni“, „Ľahni“

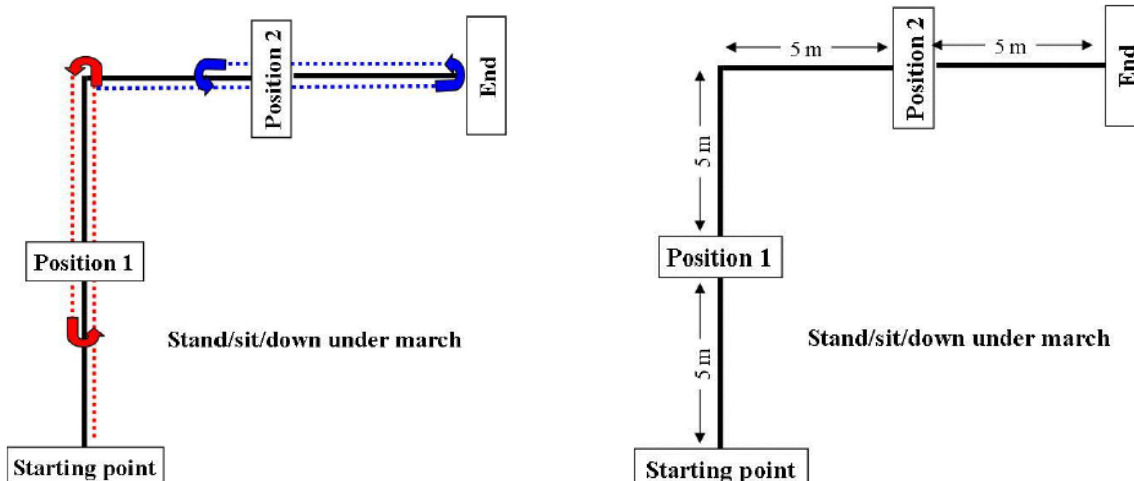
Vykonanie: Cvik sa vykoná podľa predložených obrázkov. Dvojica musí predviesť dve z troch polôh (stoj/sadni/ľahni). Pred pretekom rozhodca rozhodne, ktoré polohy sa budú vykonávať a v akom poradí.

Steward vydáva psovodovi inštrukcie na začiatku cviku pred vykročením, na odloženie psa, pri obratoch a obratoch čelom vzad a na konci trasy na zastavenie. Obraty pri kužeľoch vykoná psovod nezávisle od stewarda. Tempo chôdze je normálny krok. Psovod a pes vykročia z východiskového bodu a kráčajú normálnym krokom po priamej trase. Po približne 5 m psovod bez zastavenia vydá povel psovi (na základe pokynu stewarda), aby vykonal prvú polohu. Pes musí zaujať polohu okamžite. Psovod kráča ďalej približne 5 m, vykoná obrat okolo značky/kužeľa, pokračuje chôdzou ku svojmu psovi pozdĺž paralelnej trasy, po ktorej išiel, míňajúc psa približne 0,5 m od neho, kráča do vzdialenosti 1 až 2 m za psa, vykoná čelom vzad (na pokyn stewarda) a pokračuje chôdzou ku svojmu psovi. Keď je psovod na úrovni svojho psa, bez zastavenia vydá povel „K nohe“. Spolu kráčajú približne 5 m k bodu obratu doľava alebo doprava (na základe pokynu stewarda). Pokračujú v priamom smere a približne po 5 m psovod odkladá psa do druhej polohy. Cvik pokračuje tak, ako v prvej časti. Po vyzdvihnutí psa z druhej polohy dvojica kráča približne 5 m a na pokyn stewarda zastavia na konci trasy, pričom pes musí zaujať základnú polohu pri nohe psovoda bez povelu. Cvik je ukončený, ak steward ohlásí ukončenie cviku.

Obraty doľava/doprava musia byť v tvare 90° uhla, nie v tvare oblúku.

Všetky fázy cviku (vykročenie, zastavenie, obraty vľavo/vpravo, okrem obratu okolo kužeľa/značky/obrázku) sú vykonané na základe pokynu stewarda.

Poloha stoj/sadni/ľahni musí byť zaujatá paralelne s trasou cviku (nie šikmo). Vzďialenosť psa od bodu obratu by mala byť cca 0,5 m s ohľadom na plemeno. Dvojica obchádza kužel/značku z pravej strany a míňa ju po ľavej strane (pozri obrázok).



Inštrukcie: Pre získanie bodov musí byť vykonaná najmenej jedna poloha. Ak pes zastaví v nesprávnej polohe (napr. si sadne namiesto toho, aby si ľahol), alebo ak pes zmešká jednu polohu, môže dostať najviac 7 bodov. Pod pojmom „zmešká polohu“ sa myslí: ak pes vykoná nesprávnu polohu, ak sa po povelu posunie o viac ako jednu dĺžku svojho tela, ak psovod musí vysloviť druhý povel, alebo ak dá výrazný posunkový povel, alebo výrazne pomáha psovi telom.

Pes musí zaujať určenú polohu pred tým, než psovod vykoná čelom vzad, inak sa cvik neuzná. Ak psovod použije druhý povel, a ak pes vykoná polohu pred tým, než psovod došiel k bodu obratu, cvik môže pokračovať, avšak dvojica nedostane viac ako 6 bodov.

V posudzovaní by sa mala zohľadniť chôdza ako taká a paralelné vykonanie polôh (paralelné s líniou chôdze). Pomalý pohyb a pomalé zastavenie, sadnutie alebo zaujatie polohy šikmo sú chyby. Za chyby sa považuje tiež: pomalá chôdza, pomalé a nie priame zaujatie polohy, nekorektná chôdza, zmena tempa, oblúky na obratoch, obzeranie sa psa dookola. Bodová zrážka je 1 až 4 body. Ak psovod míňa psa z nesprávnej strany, bodová zrážka je 1 bod.

Nie sú dovolené žiadne povely navyše na zaujatie polohy. Povel navyše znamená, že uvedená poloha nebude uznaná. Signály rukou alebo telom pri poveloch stoj/sadni/ľahni sú závažné chyby a znamenajú veľkú bodovú zrážku. V závislosti na ich sile a trvaní je zrážka 3-5 bodov, alebo môžu viesť aj k neuznaniu polohy.

Cvik 2.4 Privolanie s odložením do stoja

Povely: „Ľahni“, („Zostaň“), „Ku mne“ , „Stoj“ ALEBO signál rukou, „Ku mne“ („K nohe“) [Signály rukou: môže byť použitá jedna alebo obe ruky]

Pred vykonaním cviku psovod musí informovať rozhodcu, aký povel použije na polohy – zvukový, alebo signál rukou/rukami.



Vykonanie: Pes je uložený do polohy ľahni (na pokyn stewarda) a psovod kráča cca 25 – 30 m v určenom smere, kde zastaví a otočí sa čelom ku psovi. Na pokyn stewarda psovod privoláva psa. Približne v polovici trasy psovod nariadi psovi zastať v polohe Stoj. Približne po 3 sekundách od povelu psovod opäť privoláva psa k sebe. Steward dáva psovodovi pokyn iba na privolanie psa (nie na zastavenie pri značke). Psovod dáva psovi povel na zastavenie na úrovni značky. Je povolený slovný povel alebo pokyn rukou. Meno psa môže byť kombinované s prvým povelením na privolanie, ale meno a povel nesmú byť vydané tak, aby predstavovali dva oddelené povely.

Inštrukcie: Je dôležité, aby pes ochotne reagoval na privolanie. Pes sa musí pohybovať primeranou rýchlosťou a prinajmenšom byť v pokluse. Pomalý pohyb je chyba. Pri posudzovaní rýchlosti sa berie do úvahy plemeno psa. Pes musí na povel stoj reagovať okamžite. Pri posudzovaní reakcie psa na povel do odloženia sa tiež berie do úvahy plemeno. Pre rýchlych psov môže byť zohľadnená tolerancia pre aktuálne zastavenie, nie však pre pomalých psov. Pre ohodnotenie plným počtom bodov (za zastavenie) pes nemôže prebehnúť viac ako jednu dĺžku tela od vydania povelu po zastavenie. Pre pridelenie akéhokoľvek bodového ohodnotenia (za zastavenie) pes nesmie prebehnúť viac ako 3 dĺžky svojho tela. Ak je na privolanie vydaných o 2 povely navyše, bodové skóre je maximálne 7 bodov. Tretí povel na privolanie z miesta zastavenia cvik ukončí s nulou, tak isto ako keď psovod použije dva povely pri oboch zastaveniach. Ak pes nezastaví na povel (zastaví až po 3 dĺžkach svojho tela), nemôže dostať viac ako 7 bodov. Ak sa pes ani nepokúsi zastaviť, cvik nie je uznaný (0 bodov). Ak pes zastaví v nesprávnej polohe, môže dostať najviac 7 bodov. Ak si pes sadne, alebo sa postaví pred tým, než zaznie prvý povel na privolanie, môže dostať najviac 8 bodov. Ak sa pes pohne o viac ako jednu dĺžku svojho tela prv, než zaznie prvý povel na privolanie, cvik nie je splnený (0 bodov).

Cvik 2.5 Vyslanie do štvorca s odložením do ľahu a privolanie

Povely: „Vpred“, [„vpravo/vľavo“ a/alebo signál rukou], („Stoj“), „Ľahni“, „K nohe“.

Pred vykonaním cviku musí psovod informovať rozhodcu, či bude veliť psovi vo štvorci najskôr zastaviť a potom si ľahnúť, alebo si pes vo štvorci priamo ľahne.

Vykonanie: Na povel stewarda psovod vysielá psa do štvorca 3 m x 3 m približne 23 m od východiskového bodu (ku stredu štvorca). Pes musí bežať do štvorca po najkratšej priamej trase a vstúpiť do štvorca spredu.

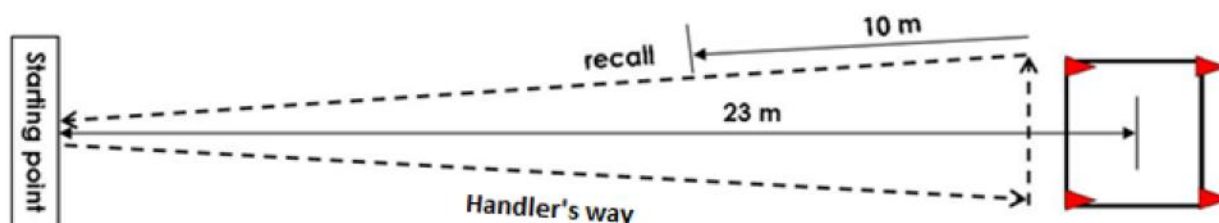
Keď pes vstúpi do štvorca, psovod velí psovi, alebo zastať a potom si ľahnúť, alebo priamo si ľahnúť. Ak psovod velí, aby pes vo štvorci zastal, stoj musí byť čistý a stabilný pred tým, než psovod velí psovi, aby si ľahol.

Po vyslovení povelu psovod vykročí dopredu smerom na pravostranný kužeľ. Približne 2 m pred kužeľom je psovodovi velené, aby vykonal obrát doľava a potom približne po 3 m znovu vykonal obrát vľavo, smerom k východiskovému bodu. Po ďalších 10 m chôdze (po druhom vľavo bok) je psovodovi velené, aby počas chôdze bez zastavenia privolal psa k nohe a spolu pokračujú do východiskového bodu, kde na pokyn stewarda zastavia.

Počas cviku nemôže psovod použiť viac ako 4 povely, ak pes najprv zastavuje vo štvorci do stoja. Alternatívne psovod môže veliť psovi ľahnúť si vo štvorci okamžite, a tak použije iba 3 povely. Ak pes musí byť presmerovaný, povely rukou môžu byť kombinované so zvukovým povelením.

Kužele (cca 10 - 15 cm vysoké) označujú štvorec na všetkých rohoch. Štvorec je vyznačený

viditeľnou líniou (napr. páska, stuha, krieda), ktorá musí spájať rohy na ich vonkajších stranách. Štvorec je umiestnený cca 3 – 5 m od najbližšej hraničnej pásky cvičebného priestoru (pozri schému).



Inštrukcie: Dôraz sa kladie na rýchlosť, ochotu psa nasledovať povel a priame smery. Pre plný počet bodov nesmie byť použitých viac povelov, ako je dovolené. Avšak ak už bol povel vydaný, pes ho musí nasledovať. Napr. ak je daný povel stoj vo štvorci, pes musí zastaviť korektné (tzn. stáť aspoň 3 sekundy a až na povel psovoda vykonať ďalšiu činnosť), ale ak bolo velené priamo ľahni, pes si musí okamžite ľahnúť.

Ak sa psovod pohne (vykročí ktorýmkoľvek smerom) v čase, keď dáva povel, cvik nie je splnený (0 bodov). Ak je psovod príliš aktívny (pohyby telom), môže dostať najviac 8 bodov. Ak pes pracuje samostatne (nie na základe povelov), sú mu strhnuté body (napr. ak pes zastaví, alebo si ľahne bez povelu). Ak si pes ľahne mimo štvorca, cvik nie je uznaný. Ak si už pes ľahne mimo štvorca, už nesmie byť znovu navigovaný (nasmerovaný) do štvorca. Aby dvojica získala bodové ohodnotenie, celé telo psa, okrem chvosta, musí byť vo štvorci (žiadna časť tela psa nesmie vyčnievať zo štvorca, okrem chvosta).

Cvik nie je splnený, ak sa pes dvíha, aby si sadol, alebo sa postavil pred tým, než psovod vykoná druhý obrat. Ak sa pes dvíha (sadá si, alebo stojí) po psovodovom druhom obrate pred tým, než je znovu privolaný, môže dostať najviac 5 bodov. Ak sa pes pohybuje vo štvorci bez zodvihnutia, dostane najviac 7 bodov. Ak sa pes pohybuje a prekročí ohraničenie pred tým, než je privolaný, cvik nie je splnený. Ak sa pes pohybuje veľmi pomaly (ku psovodovi), môže dostať najviac 6 bodov.

Druhý povel na privolanie, zastavenie, alebo ľahnutie je penalizované stratou 2 body za povel. Cvik nie je uznaný, ak jeden z týchto povelov je daný po tretí raz. Povel rukou je povolený iba vtedy, ak sa pes vysiela do strany (je presmerovaný). Povel rukou je penalizovaný stratou 2 body, ak je vydaný, keď je pes vedľa psovoda.

Ak pes zaujme vo štvorci nesprávnu polohu, zrážka je 3 body, ak poloha v stoji nie je čisto predvedená, zrážka je 2 body. Penalizácia 1 až 2 body za povel navyše pri presmerovaní psa na správnu trasu, závisí od intenzity vydaných povelov a ochoty psa vykonávať činnosť na tieto povel.

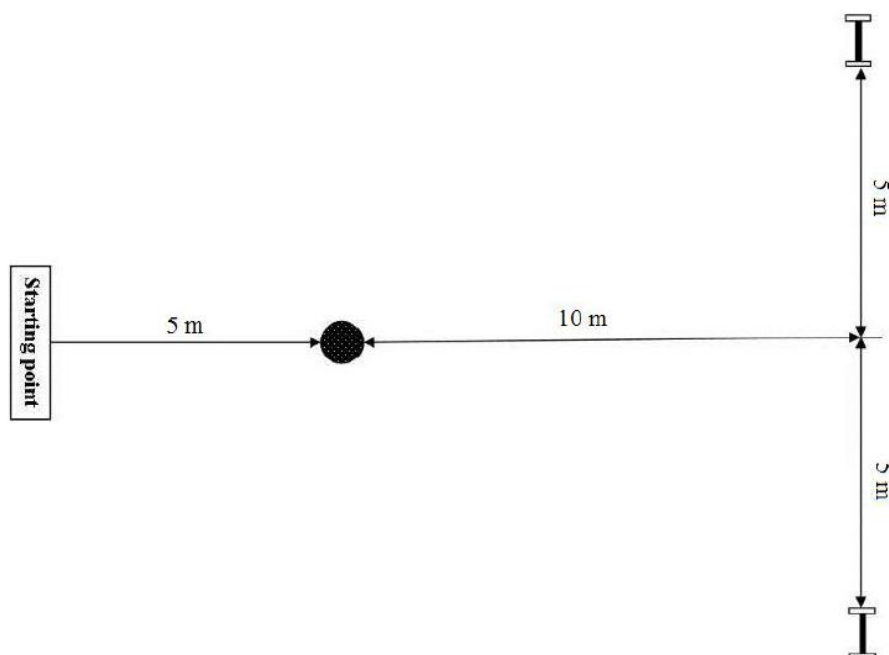
Pred začiatkom cviku nie je dovolené ukazovať psovi smery (napr. štvorec), alebo dotýkať sa psa na východiskovom bode. Toto sa kvalifikuje ako nesplnenie cviku.

Cvik 2.6 **Aport s určením smeru**

Povely: “K nohe”, “Stoj”, “Vpravo/vľavo” a/alebo signál rukou, “Aport”, “Pust” (“K nohe”)

Vykonanie: Psovod a pes stoja na východiskovom bode tvárou k značke, ktorá je vzdialená od nich približne 5 m. Značka je umiestnená kolmo na stred pomyselnéj priamky, ktorá spája činky a je približne 10 m dlhá a východiskový bod je vzdialený približne 15 m kolmo na stred tejto priamky (pozri schému). Steward položí dve drevené činky vzdialené od seba približne 10 m tak, aby boli dobre viditeľné. Činka, ktorá sa bude aportovať (ľavá alebo pravá) je položená na zem ako prvá.

Psovodovi je velené, aby spolu so svojim psom vykročil z východiskového bodu smerom k značke, minul ju (1 – 2 m) a počas chôdze na povel stewarda vykonal čelom vzad, plynule pokračoval v chôdzi a bez povelu stewarda odložil psa do polohy stoj vedľa značky smerom k východiskovému bodu. Pes musí okamžite zastať a psovod sa vráti do východiskového bodu, kde sa otočí tvárou k činkám. Psovod nesmie zastať, ani zmeniť tempo chôdze, keď zastavuje psa pri značke. Po 3 sekundách je psovodovi velené, aby vyslal psa k činke tým smerom, ktorý si na začiatku cviku vylosoval. Pes musí aportovať činku korektne. Povely na smer a aport musia byť vydané tesne za sebou, pretože neskoršie vydaný povel na aport bude interpretovaný ako druhý povel.



Inštrukcie: Dôraz sa kladie na ochotu psa vykonávať povely, rýchlosť predvedenia a zvolenie najkratšej trasy pre aportovanie správnej činky. Ukazovanie smerov, alebo dotýkanie sa psa vo východiskovom bode, sa hodnotí ako nesplnenie cviku (0 bodov). Pre získanie bodov za tento cvik pes musí zotrvať v stoji pri značke dovtedy, pokiaľ nie je povelom vyslaný k činke. Pes, ktorý si pri kuželi ľahne, alebo si sadne, môže dostať najviac 8 bodov. Ak sa pes pred povelom pohne o viac ako o jednu dĺžku svojho tela z miesta, kde mal stáť, cvik nesplnil.

Ak sa pes vyberie k nesprávnej činke, ale je zastavený a nasmerovaný správnym smerom a prinesie správnu činku, je penalizovaný stratou 3 body. Pokiaľ je presmerovaný bez toho, aby zastavil, penalizácia je 2 body. Ak pes už zodvihne nesprávnu činku, cvik nesplnil (0 bodov).



Penalizácia za povel navyše závisí od sily a ochoty psa vykonávať povely. Bodové zníženie môže byť 1 až 2 body za každý povel.

Penalizácia za vyslanie do smeru /presmerovanie závisí od intenzity a ochoty psa vykonávať povely, bodová zrážka je 1 – 2 body za povel.

Inštrukcie pre hodnotenie chýb, ako je vypustenie činky, žuvanie/prekusovanie alebo naštiepenie/prelomenie, sú uvedené vo všeobecnej časti (body 70 a 71).

Cvik 2.7 Pachové rozlišovanie a aport

Povely: „Hľadať“, „Prines“, („K nohe“)

Vykonanie: Na začiatku cviku vo východiskovom bode podá steward psovodovi drevený aportovací predmet (10 cm x 2 cm x 2 cm), ktorý bol dopredu označený. Psovod môže tento označený predmet podržať vo svojej ruke približne 10 sekúnd. V tejto chvíli nie je psovi dovolené dotýkať sa, alebo čuchať tento predmet. Steward vyzve psovoda, aby mu odovzdal predmet a otočil sa chrbtom. Psovod rozhodne, či sa pes bude pozeráť, keď budú predmety ukladané. Povely „K nohe „ alebo „Zostaň“ pri tom , ako sa psovod otáča, sú povolené.

Steward odchádza do vzdialenosti 10 m od psovoda položiť na zem predmet psovoda (pričom sa ho nedotýka) spolu s ostatnými predmetmi, ktoré pokladá na zem rukou. Všetky predmety sú rovnaké. Predmety sú umiestnené v kruhu alebo horizontálnej línii vo vzdialenosti približne 25 cm jeden od druhého. Predmety musia byť položené pre všetkých pretekárov rovnakým spôsobom (v rovnakom tvare), ale umiestnenie predmetu psovoda sa môže líšiť. Ak sú predmety položené v priamej línii, predmet psovoda nesmie byť uložený na okraji radu.

Potom je psovod vyzvaný, aby sa otočil a dal povel psovi aportovať označený predmet. Pes by mal nájsť predmet psovoda, aportovať ho a doniesť psovodovi v súlade so všeobecnými pravidlami.

Časový limit pre psa na splnenie cviku (tzn. od aktívnej práce nad predmetmi až po prinesenie driebka psovodovi) je približne 30 sekúnd. Pre každého pretekára musí byť pripravených 6 nových predmetov.

Inštrukcie: Dôraz by mal byť kladený na ochotu psa pracovať a na jeho rýchlosť. Ak pes jedenkrát zodvihne nesprávny predmet, ale vzápätí prinesie správny, môže dostať najviac 7 bodov. Cvik nie je uznaný, ak je psovi dovolené dotýkať sa predmetu, alebo ho očuchať, pred tým, než sa psovod otočí chrbtom ku stewardovi, ak je psovi daný povel, v čase, keď je nad predmetmi, alebo ak sa pes dotkne 2- alebo viackrát nesprávneho predmetu. Nie je chybou, ak pes očuchá všetky predmety, keď hľadá ten správny.

Inštrukcie pre hodnotenie chýb, ako je vypustenie dreveného predmetu, žuvanie/prekusovanie alebo naštiepenie/prelomenie, sú uvedené vo všeobecnej časti (body 70 a 71).



Cvik 2.8 Ovládateľnosť na diaľku

Povely: „Lahni“ „Zostaň“, „Sadni“, „Stoj“, „Lahni“ a /alebo povely rukou.

Vykonanie: Pes by mal zmeniť svoju polohu 6-krát (stoj / sadni / lahni) závisle od vydaných povelov psovoda a zostať na svojom pôvodnom mieste. Hranica, za/pred ktorú by sa pes nemal pohnúť, je tvorená imaginárnou líniou spájajúcou dve značky. Psovod velí psovi, aby si ľahol na východiskovom bode pred imaginárnou hranicou. Psovod odíde od psa na určené miesto cca 10 m a otočí sa tvárou ku psovi. Povel na zaujatie polohy by mal byť vždy sadni – stoj – lahni, alebo stoj – sadni – lahni, a tak posledný povel na zmenu polohy je „lahni“. Poradie musí byť pre všetkých pretekárov rovnaké.

Steward ukazuje psovodovi, v akom poradí má pes zmeniť polohu napísanými heslami, alebo kresbami, alebo zobrazené na elektronickej tabuli. Steward stojí približne 3 – 5 m od psa tak, aby nevidel na psa, keď ukazuje heslá (tzn. stojí ku psovi chrbtom). Steward mení heslá cca každé 3 sekundy.

Psovod môže použiť aj slovné povely, aj povely rukou, ale povely musia byť krátke a používané súčasne. Po poslednom povelu „lahni“ sa psovod vráti ku psovi a velí mu, aby si sadol (základný postoj).

Inštrukcie: Dôraz sa kladie na rýchlosť zmeny polohy, presnosť, čistotu predvedenia a ako veľmi sa pes posúva. Aby bol pes ohodnotený, nesmie sa posunúť celkom o viac ako jednu dĺžku svojho tela z východiskového bodu (v akomkoľvek smere). Všetky posúvania sa sčítavajú (dopredu, dozadu, do strán a pod.). Ak pes nestihne vykonať (zmešká) jednu zo šiestich polôh, dostane najviac 7 bodov, a ak zmešká dve polohy, dostane najviac 5 bodov. Ak pes nevykoná jednu polohu a zaujme hneď namiesto toho ďalšiu, dostane najviac 5 bodov. Ak sa pes posunie o viac ako 1 dĺžku svojho tela, dostane najviac 5 bodov. Pes musí vykonať zmenu polohy najmenej 4-krát na povel, aby bol ohodnotený.

Ak si pes sadne pred tým, než sa k nemu psovod vráti, dostane najviac 8 bodov. Penalizuje sa intenzívne používanie slovných povelov, zveličovanie alebo nepretržité povely rukami (pozri všeobecnú časť – hodnotenie cvikov). Ak pes potrebuje druhý povel na zmenu polohy, môže dostať najviac 8 bodov. Nerešpektovanie druhého povelu na zmenu polohy znamená vynechanie jednej zmeny polohy. Prvý povel navyše pri zmene polohy je penalizovaný zrážkou 2 body a ďalší povel navyše zrážkou 1 bod.

V tomto cviku je možné získať body, aj keď 3 – 4 polohy boli zaujaté na druhý povel za predpokladu, že tieto polohy boli vykonané na povel okamžite, polohy boli korektné a čisté a cvik bol celkovo vykonaný výborne.

Cvik 2.9 Skok cez prekážku a aport kovového predmetu

Povely: „Hop“, „Prines“ a „Pust“ („K nohe“)

Vykonanie: Psovod so psom v základnom postoji sa postaví približne 2 - 4 m pred prekážku (psovod si zvolí vzdialenosť od prekážky). Steward podá psovodovi aport. Psovod odhodí kovový aport cez prekážku. Na základe pokynu stewarda, psovod dáva povel psovi skočiť cez prekážku, aportovať činku a skočiť späť. Povel „aport“ nesmie byť vydaný neskôr, ako pes začína preskakovať prekážku.



Inštrukcie: Cvik začína v základnom postoji – pes sedí pri nohe psovoda, a končí v základnom postoji, keď pes odovzdá činku a steward ohlásí: “Cvik ukončený”. Ak pes okamžite nezoberie činku, aj keď ju chvíľu hľadá (čuchá), ale pracuje aktívne, nie sú mu strhnuté žiadne body. Ak sa pes dotkne prekážky hoci len slabou, keď ju preskakuje, môže dostať najviac 8 bodov. Ak sa pes od prekážky pri preskoku odrazí, alebo ak ju nepreskočí oboma smermi, alebo do nej narazí, cvik nie je uznaný. Ak prekážku zhodí, prevráti, cvik nie je uznaný (0 bodov). Ak pes predbieha povely, môžu mu byť strhnuté 2 až 4 body. Druhý povel „prines“ alebo „hop“ znamená zrážku 2 bodov. Ak pes vybehne, keď psovod odhadzuje činku, cvik nie je uznaný.

Inštrukcie pre hodnotenie chýb, ako je vypustenie činky, žuvanie/prekusovanie alebo naštiepenie/prelomenie, sú uvedené vo všeobecnej časti (body 70 a 71).

Cvik 2.10 Celkový dojem

Inštrukcie: Pri posudzovaní celkového dojmu sa berie do úvahy najmä ochota psa pracovať a vykonávať cviky na základe povelov. Dôležitá je presnosť a precíznosť predvedenia, ako aj prirodzený pohyb dvojice – psovoda aj psa. Pre dosiahnutie vysokého ohodnotenia musia obaja – psovod aj pes pracovať v súhre ako dvojica, musia predviesť vzájomnú radosť a potešenie zo spoločnej práce a dobré športové správanie. Činnosti pred a počas cvikov ovplyvňujú sumárne získané body za celkový dojem.

Ak je pes mimo kontroly a opustí psovoda počas alebo medzi cvikmi, ale zostane v cvičebnom priestore, nemôže dostať viac ako 5 bodov za celkový dojem za predpokladu, že sa pes vráti na prvé zavolanie. Ak sa pes nevráti, alebo ak odíde po druhý raz, je diskvalifikovaný.

Ak pes opustí cvičebný priestor počas cviku alebo medzi cvikmi, alebo ak sa na ploche vyvenčí, je diskvalifikovaný.



TRIEDA OB3

CVIK 3.1 Odloženie v sede v skupine 2 minúty, Psovodi mimo dohľad psov

CVIK 3.2 Odloženie v ľahu v skupine 1 minútu a privolanie

Povely: „Sadni“, „Zostaň“, „Ľahni a/alebo signály rukou, „Ku mne“

Cviky 1 a 2 sú kombinované.

Cvik 3.1/ Časť 1: Odloženie v sede v skupine 2 minúty

Cvik 3.2/ Časť 2: Odloženie v ľahu v skupine 1 minútu a privolanie

Body sú udeľované za obidve časti oddelene po skončení druhej časti cviku.

Vykonanie: Cvik začína, keď všetci psovodi v skupine stoja v rade vo vzdialenosti približne 4 -5 m jeden od druhého so svojimi psami v základnom postoji a steward ohlásí začiatok cvičenia. Cvik končí (časť 1), keď sa psovodi vrátili späť do cvičebného priestoru a stoja čelom k svojim psom vo vzdialenosti nie menšej ako cca 10 m a steward ohlásí koniec cvičenia. Časť 2 (cvik 2) pokračuje okamžite po časti 1.

Psy sedia v základnom postoji pri nohe psovoda v rade vo vzdialenosti cca 4 - 5m jeden od druhého. Na pokyn stewarda psovodi odídu od svojich psov z plochy mimo dohľad psov a zostanú v úkryte počas 2 minút. Časový interval začína plynúť, keď všetci psovodi sú mimo dohľad. Po uplynutí 2 minút sa na pokyn stewadra psovodi vrátia na cvičebnú plochu a postavia sa na určené miesto. Na pokyn stewarda vykročia ku svojim psom a zastavia cca 10 m tvárou ku nim.

Skončila časť 1 a okamžite začína časť 2.

Steward začne druhú časť slovami: „Začína časť 2“. Psy musia sedieť.

Psovodi, ktorých psy zaujali nesprávnu polohu počas časti 1, musia povelom opraviť svojich psov do správnej polohy, t.j. posadiť na pokyn stewarda.

Psovodom je velené, aby povelom uložili psov do ľahu jeden po druhom zľava doprava, kde budú odložený 1 minútu. Po uplynutí časového intervalu sú psy jeden po druhom privolávaní sprava doľava do základného postoja. Psovodi privolávajú svojich psov na základe pokynu stewarda, pričom pokyn nemôže byť vyslovený skôr, pokiaľ predošlý pes nie je v sede pri nohe psovoda.

Hlasné povely rušia ostatných psov, a teda sú prísne penalizované zrážkou niekoľkých bodov.

V skupine nemôže byť viac ako 4 psy, nie menej ako 3. V prípade, že je v OB3 iba 5 psov, môžu štartovať spolu.

Je na rozhodnutí rozhodcu, ako sa budú posudzovať psovodi a psy, ktorí nespĺnili časť 2 od začiatku a psovodi, ktorí nedokázali privolať svojich psov.

Inštrukcie: Pes, ktorý sa postaví, alebo si ľahne počas časti 1, dostane 0 bodov za časť 1. Pes, ktorý opustí svoje miesto odloženia (viac ako 1 dĺžku svojho tela) nespĺnil celý cvik (0 bodov za časť 1 aj 2). Ak si pes ľahne, alebo sa postaví po uplynutí 2 minút a psovodi sú zoradení v línii už vo vnútri na cvičebnej ploche, dostane najviac 5 bodov. Ak sa však pes posunie viac ako o jednu dĺžku tela v hociktovej fáze cviku, celé cvičenie (oba aj 3.1. aj 3.2.) je neuznané.



Psy, ktoré sa postavili, alebo si ľahli po časti 1, môžu byť znovu povelom posadené jeden po druhom, pričom nestratia žiaden bod za prvý povel na sadnutie. Ak je však potrebný druhý povel, penalizácia bude 2 body. Časť 2 nie je splnená (0 bodov), ak si pes nesadne ani na druhý povel.

Ak pes zmení polohu po tom, čo začala časť 2, t.j. zo sedu sa postaví, alebo si ľahne, psovod už nemôže psa opraviť. Pes, ktorý si už ľahol, keď začala časť cviku a psy sú povelom ukladaní do ľahu, môže dostať najviac 7 bodov, pes, ktorý sa v tejto fáze postaví, dostane najviac 8 bodov.

Ak si pes ľahne pre povelom (napr. na povel susediaceho psovoda), dostane najviac 8 bodov za časť 2.

Časť 2 nie je splnená, ak si pes neľahne, ak pes zmení polohu (sadne si, alebo sa postaví) počas 1 minúty, pohne sa o viac ako 1 dĺžku svojho tela, alebo sa vyvalí. Ak si pes ľahne na slabinu (nie je v polohe sfinga), dostane najviac 7 bodov.

Ak pes príbehne na povel vydaný inému psovi, za časť 2 dostane najviac 5 bodov. Ak pes príbehne bez vydaného povelu, časť 2 sa považuje za nespĺnenú (0 bodov). Ak je psovi vydaný druhý povel na privolanie, môže dostať najviac 7 bodov.

Ak pes štekne 1-2 krát, strhnú sa 1 až 2 body; ak pes štekne viackrát, cvičenie nie je uznané (0 bodov).

Všetky zbytočné pohyby a posúvania znižujú body. Nedočkavosť, neposednosť, tak ako prevaľovanie sa z jednej strany na druhú, je penalizované. Psovi je dovolené otočiť hlavu a poobzerať sa dookola, taktiež je dovolené prejavovať záujem, ak je vyrušený (rozptýlený), alebo ak je na ploche alebo mimo nej hluk. Avšak toto nesmie byť znakom znepokojenia (nervozity) alebo úzkosti. Ak pes podíde k inému psovi tak, že hrozí obava z konfliktu alebo bitky, cvičenie musí byť zastavené. Psy opakujú cvik okrem toho psa, ktorý vyrušenie spôsobil.

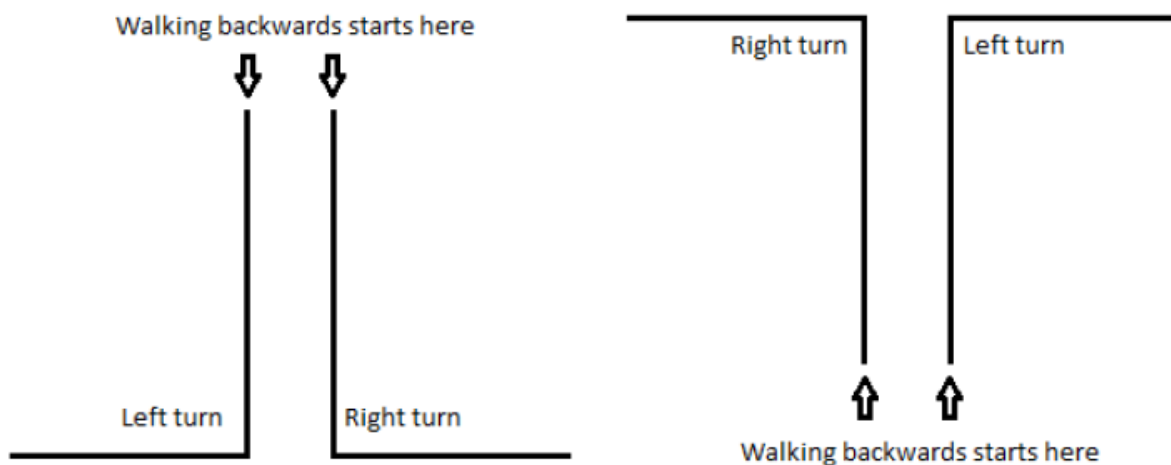
Cviky 3.1. a 3.2. sú považované za jeden cvik, preto nie je psovodom povolené zasahovať akýmkoľvek spôsobom medzi tieto dve časti (odmeňovať alebo komunikovať so psom).

Odporúča sa, aby počas tohto cviku bol priestor mimo kruhu pred psami uzavretý (mimo personálu nie je vstup povolený). Na európskych šampionátoch a svetových šampionátoch toto rozmiestnenie je povinné.

CVIK 3.3 Chôdza

Povely: "K nohe"

Vykonanie: Chôdza pri nohe je testovaná v rôznom tempe (normálny krok, rýchla chôdza, pomalá chôdza) v spojení s obratmi doľava a doprava a obratmi čelom vzad a zastaveniami. Pes musí byť tiež preverený, keď sa psovod pohybuje dva alebo tri kroky do rôznych strán zo základného postoja, a tiež v obratoch do strán a čelom vzad zo základného postoja. Pes musí byť preverený pri chôdzi dozadu cca 5 – 10 m (15 – 30 krokov). Steward velí pred vykročením a pred zastavením. Do chôdze dozadu ja zaradený jeden obrat. Treba zabezpečiť, aby trasa pre predvedenie chôdze vzad bola rovná a bezpečná. Steward si môže na zemi urobiť značky, aby chôdza vzad bola správne predvedená. Chôdza je detailne popísaná vo všeobecnej časti. Všetky psy na jednej skúške alebo pretekoch musia vykonať cvik podľa tej istej schémy.



Inštrukcie: Pes, ktorý odíde od psovoda, alebo nasleduje psovoda s odstupom viac ako 0,5 m počas väčšej časti cvičenia, cvik nesplnil (0 bodov). Ak sa pes pohybuje pomaly, môže dostať najviac 6 až 7 bodov. Strata kontaktu so psom a povely navyše sú považované za chyby. Nedokonalé, neúplné polohy pri nohe (nie paralelné) sú penalizované stratou cca 2 body. Pomalé obraty a zastavovanie pred, počas alebo po obratoch sú penalizované. Pes, ktorý kráča príliš tesne pri psovodovi až tak, že ho vyrušuje, alebo mu prekáža, mal by byť penalizovaný, o to viac, ak sa o neho opiera, alebo sa psovoda dotýka. Mierna obozretnosť/opatrnosť psovoda je počas chôdze dozadu povolená. Ak chôdza dozadu nie je celkom perfektná, zrážka je 1 – 2 body.

Cvik 3.4 Stoj, sadni, ľahni počas chôdze

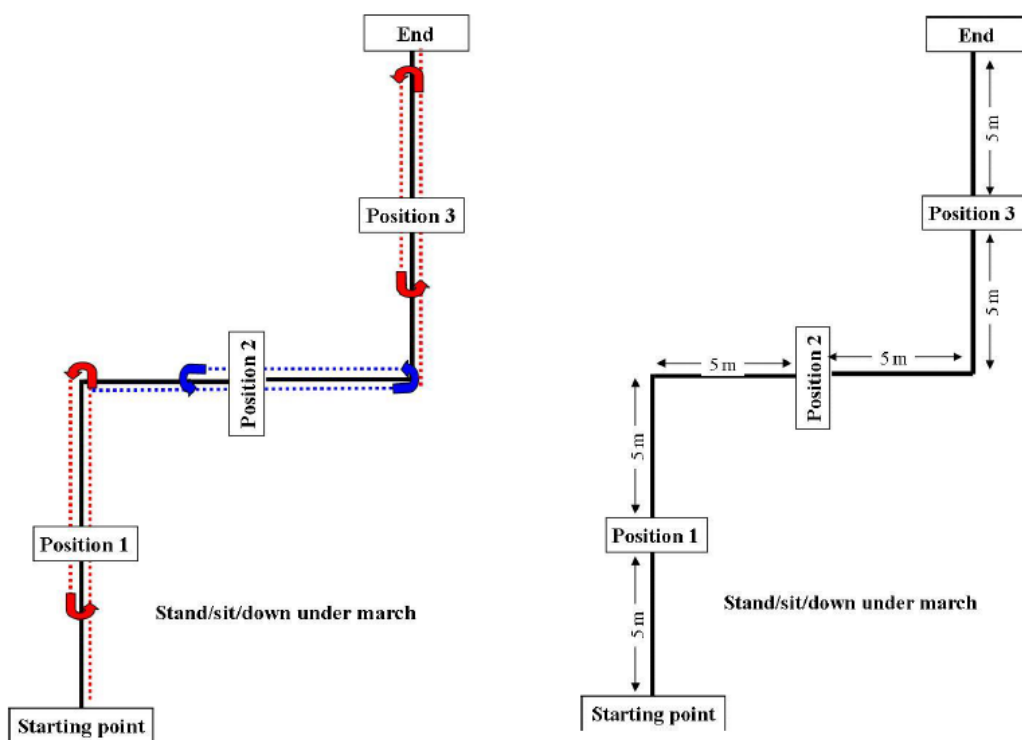
Povely: „K nohe“, „Stoj“, „Sadni“, „Ľahni“

Vykonanie: Cvik je vykonaný podľa presne stanoveného nákresu (pozri schému). Pred pretekom/skúškou rozhodca rozhodne v akom poradí budú polohy nasledovať. Počas chôdze pes zaujme polohu v stoji, v sede a v ľahu na povely psovoda na základe pokynov stewarda. Psovod kráča v normálnom tempe. Do cviku sú zaradené obraty vľavo a vpravo. Miesta obratov (vľavo/vpravo, 90°) sú vyznačené malými kuželmi, značkami, alebo označeniami. Poradie velených polôh a obratov vľavo a vpravo môže byť variabilné, avšak musí byť rovnaké pre všetkých súťažiacich na tej istej skúške / pretekoch.

Steward dáva psovodovi pokyn na začiatku pri vykročení, pred povelom psovoda na polohu (stoj/ľahni/sadni), keď sa otáča čelom vzad, pri obratoch a na konci trasy. Polohy sú vykonávané približne v strede (5 m) trasy 10 m úseku. Psovod pokračuje v chôdzi 5 m (približne k ďalšiemu bodu obratu), vykoná čelom vzad na pokyn stewarda, pokračuje chôdzou smerom ku svojmu psovi, míňajúc ho na vzdialenosť približne 0,5 m po svojej ľavej strane, pokračuje chôdzou približne 2 m, na pokyn stewarda vykoná čelom vzad a pokračuje chôdzou ku svojmu psovi. Akonáhle je psovod na úrovni svojho psa, bez zastavenia vydá povel „k nohe“. Spolu pokračujú k ďalšiemu bodu obratu (5 m), vykonajú obrat vľavo / vpravo a pokračujú do stredu ďalšieho priameho úseku. Cvik pokračuje podobne ako v prvej fáze cviku. Cvik končí, keď steward vydá pokyn zastaviť a ohlási koniec cvičenia.

Polohy Stoj, Sadni, Ľahni by mali byť paralelné s pomyslenou čiarou spájajúcou body začiatku cviku / obratu / ukončenie cviku. Vzdialenosť medzi psom a miestom, kde sa dvojica otáča, by mala byť približne 0,5 m, berúc na zreteľ veľkosť psa. Rohy musia byť 90°, nezaoblené. Psovod

a pes obchádzajú kužeľ na rohu z pravej strany tak, že ho majú po svojej ľavej strane (pozri schému).



Inštrukcie: Aby boli udelené body za cvik, musia byť vykonané aspoň dve polohy. Ak pes zastaví v nesprávnej polohe (napr. si sadne namiesto ľahu), alebo nesplní jednu polohu, dostane najviac 7 bodov. Pes polohu nesplnil ak zaujme nesprávnu polohu, ak sa po povelu posunie o viac ako jednu dĺžku svojho tela, alebo ak psovod musí vysloviť druhý povel, alebo používa príliš výrazné povely rukami alebo pomoc telom na zaujatie polohy.

Pokiaľ pes pri ktorejkoľvek polohe nezastaví, t.j. nezastaví pred tým, než psovod vykoná čelom vzad, cvik nie je splnený (0 bodov). Ak pes potrebuje druhý povel na zaujatie polohy a zastaví pred tým, než psovod dosiahne miesto obratu, cvik pokračuje, avšak dvojica získa najviac 6 bodov. Ak sa psovod pri kuželi otočí na nesprávnu stranu, cvik nie je uznaný.

V hodnotení sa pozornosť kladie aj na chôdzu ako takú, najmä aby polohy stoj/sadni/ľahni boli zaujaté paralelne s imaginárnou líniou nadväzne na chôdzu z východiskového bodu/obraty/ukončenie cviku. Posuny, pomalé zaujatie polohy stoj/sadni/ľahni, nezaujatie rovnej polohy, nekorektná chôdza, zmena tempa chôdze, oblúky a neudržanie priameho smeru (paralelného s pomyselnými spojnicami) obzeranie/otáčanie sa za psom sú chyby penalizované stratou 1 – 4 body.

Nie je povolený žiadny dodatočný povel navyše pre zaujatie polohy. Povel navyše znamená, že uvedená poloha nebude uznaná. Signály rukou a pomoc telom na stoj/sadni/ľahni sú hrubé chyby, penalizované stratou niekoľkých bodov. V závislosti od sily a trvania strata môže byť 3 - 5 bodov, až neuznanie polohy, pri ktorej boli použité.



CVIK 3.5 Privolanie s odložením do stoja a do ľahu

Povely: „Ľahni“, „Zostaň“, „Ku mne“ (3 krát), „Stoj“, „Ľahni“ ALEBO signály rukou

[Signály rukou: môže byť použitá jedna alebo obe ruky]

Vykonanie: Pes je uložený do polohy „Ľahni“ a psovod kráča od neho približne 30 – 35 m vo vyznačenom smere. Na pokyn stewarda psovod privoláva psa. Keď je pes približne v jednej tretine vzdialenosti, psovod vydá povel, aby zastal. Na pokyn stewarda psovod opäť privoláva psa. Keď je pes približne v druhej tretine vzdialenosti, psovod velí psovi povel, aby si ľahol. Po druhom zastavení a po pokyne stewarda psovod privolá psa k nohe do základného postoja. Steward dáva psovodovi povely iba na privolanie psa. Psovod zastavuje psa samostatne na úrovni značky (kužeľa). Môžu byť použité aj slovné povely a signály rukou, a to tak, že slovné povely musia byť používané na jednu polohu a signály rukou/rukami na druhú, ale nie súčasne. Meno psa môže byť kombinované s prvým povelom na privolanie, ale meno a povel musia byť vydané súčasne tak, aby nepredstavovali dva oddelené povely.

Inštrukcie: Je dôležité, aby pes reagoval ochotne na všetky vydané povely. Pes by sa mal pohybovať primeranou rýchlosťou a prinajmenšom byť v pokluse. Pomalý pohyb je chyba. V posudzovaní rýchlosti by sa malo zohľadniť plemeno. Pes by mal zastaviť na povel okamžite. Pri hodnotení zastavenia by mala byť zohľadnená rýchlosť psa.

Pre rýchlych psov môže byť tolerancia pre aktuálne zastavenie, nie však pre pomalých psov. Aby pes získal plný počet bodov (za zastavenie na polohe), nesmie od vydania povelu po zastavenie prebehnúť viac ako jednu dĺžku svojho tela. Ak prebehne dĺžku svojho tela trojnásobne, nezíska žiadne body (za zastavenie). Ak sú dané viac ako 3 povely na privolanie, najvyššie ohodnotenie je 7 bodov. Tretie privolanie na konkrétnu polohu znamená nesplnenie cviku.

Ak pes vynechá jednu pozíciu (t.j. nezastaví v rámci limitu 3 dĺžky svojho tela), môže mu byť pridelených najviac 6 bodov. Ak sa pes ani nepokúsi zastaviť na niektorej z dvoch polôh, môže získať najviac 5 bodov. Pokiaľ pes nezastaví na oboch polohách, alebo zaujme polohy v opačnom poradí, cvik nesplnil (0 bodov). Pokiaľ pes zastaví jedenkrát v nesprávnej polohe, môže dostať najviac 7 bodov. Pokiaľ pes polohu zmení, sú mu strhnuté 2 body. Ak sa pes posadí, lebo sa postaví pre tým, než je vydaný prvý povel na privolanie, alebo sa posunie o menej ako je jedna dĺžka jeho tela, môže dostať najviac 8 bodov. Ak sa pes posunie na východiskovom bode o viac ako je dĺžka jeho tela pred tým, než je vydaný prvý povel na privolanie, cvik nesplnil (0 bodov).

CVIK 3.6 Vyslanie vpred s určením smeru, ľahni a privolanie

Povely: „Vpred“, „Stoj“, „Pravý / ľavý“ a / alebo signál rukou, („Stoj“), „Ľahni“, „K nohe“

Vykonanie: Pred zahájením cviku musí psovod informovať rozhodcu, či bude psovi vo štvorci veliť najprv „Stoj“ a potom „Ľahni“, alebo priamo „Ľahni“. Psovod vyšle psa do kruhu a velí mu, aby zastavil vo vnútri. Všetky štyri končatiny psa musia byť vo vnútri kruhu, ktorý má polomer 2 m a stred je vzdialený od východiskového bodu cca 10 m. Stred kruhu nemôže byť označený nijakým spôsobom. Obvod kruhu musí byť vyznačený viditeľným značením minimálne na 8 miestach (malými viditeľnými časťami pásky, kriedy a pod.), alebo po celom jeho obvode. Zmysel označenia je iba v tom, aby psovod a rozhodca vedeli posúdiť, či sa pes nachádza v kruhu, alebo mimo kruhu. Označenie obvodu kruhu by nemalo byť pre psa zreteľné. Pokiaľ je označený celý obvod kruhu, kontrast medzi označením a povrchom musí byť nevýrazný. Priehľadné vlákno a plastové



hadičky nie sú povolené.

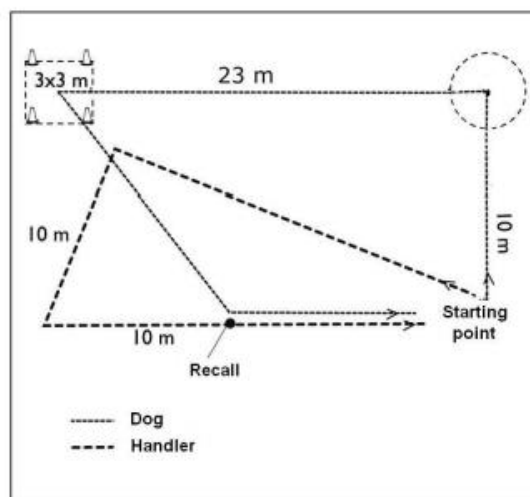
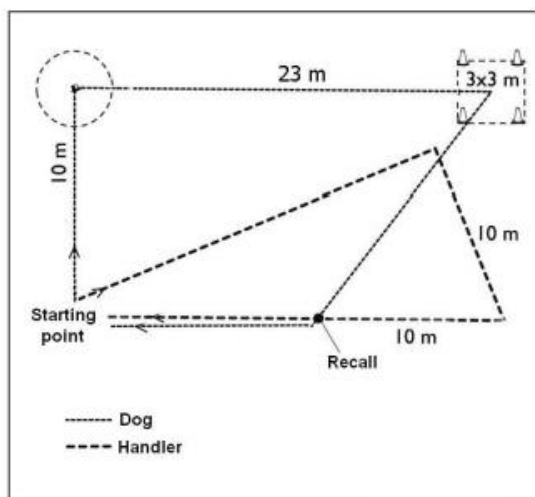
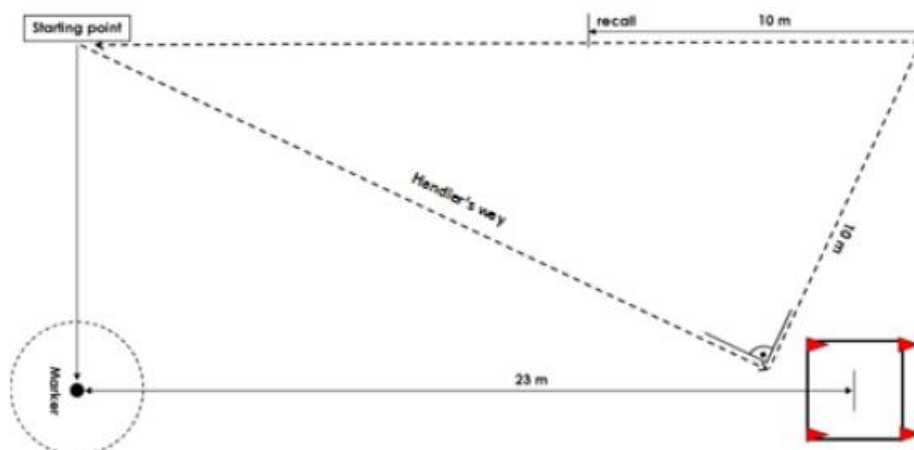
Po tom, čo pes stál v kruhu cca 3 sekundy, psovod vysiela psa do štvorca 3 m x 3 m, ktorý je (stred štvorca) vzdialený od východiskového bodu 25 m. Pes musí bežať do štvorca po priamej trase a vstúpiť do štvorca spredu.

Hrana štvorca, tak isto ako obvod kruhu by mal byť umiestnený minimálne 3 m od ohraničenia cvičebného priestoru. Kužele (cca 10 – 15 cm vysoké) označujú štvorec na každom rohu. Viditeľná línia (napr. páska, kriedová čiara / línia) spája kužele na ich vonkajšej strane.

Akonáhle pes vbehne do štvorca, psovod velí psovi „Stoj“ a potom „Ľahni“ alebo hneď „Ľahni“. Pokiaľ bolo psovi velené, aby zastal, táto poloha musí byť jednoznačná a stabilná a až po nej je možné veliť psovi, aby si ľahol.

Na pokyn stewarda psovod vykročí smerom ku psovi. Keď je vzdialený cca 2 m od psa (psovod nevstupuje do štvorca), na pokyn stewarda vykoná obrat a po cca 10 m znovu vykoná obrat a kráča smerom do východiskového bodu. Po cca 10 m na pokyn stewarda počas chôdze privoláva psa k nohe a spolu bez zastavenia pokračujú v chôdzi smerom k východiskovému bodu, kde na pokyn stewarda spoločne zastavia.

Pes by sa mal pohybovať do kruhu po priamej trase a do štvorca a mal by vstúpiť do štvorca spredu. Uhol medzi trasou spájajúcou východiskový bod a stred štvorca s trasou spájajúcou stred kruhu a stred štvorca musí byť 90° (pozri schému cviku).



Inštrukcie: Dôraz sa kladie na ochotu psa sledovať povel, tempo psa a priame smery. Ak pes vbehne do štvorca z boku alebo zozadu, penalizácia je $\frac{1}{2}$ až 1 bod. Aby bol cvik ohodnotený 10 bodmi, psovod nemôže počas cviku použiť viac ako 6 povelov, šiesty povel je „Stoj“ vo štvorci. Iným variantom je, ak sa použije ľahni, keď pes vstúpi do štvorca, a tak je použitých iba 5 povelov. Pes musí sledovať povel, napr. ak povel „Stoj“ vo štvorci vydaný, pes ho musí aj vykonať, a ak je vydaný povel na ľahnutie priamo, pes si musí okamžite ľahnúť.

Pokiaľ pes zastaví napr. na hraničnej páske štvorca a psovod velí opravný povel do štvorca, potom musí vydať aj nový povel na „stoj“, ak pred cvikom informoval, že pes najprv zastane pred tým, než si vo štvorci ľahne. Bodová zrážka by nemala byť viac ako 1 bod za každý povel, ak pes reaguje okamžite a bezchybne.

Penalizuje sa aj to, ak pes pracuje samostatne. To znamená, že povel „Stoj“ v kruhu a povel „Ľahni“ vo štvorci musia byť vydané. Ak sa psovod pohne dopredu (vykročí v akomkoľvek smere), pokiaľ vydáva povel, cvik nie je uznaný (0 bodov). Ak psovod vydá viac pokynov, napr. pohyby telom, môže byť pridelených najviac 8 bodov. Pes musí mať všetky 4 končatiny v kruhu pred tým, než je vyslaný do štvorca. Ak pes stojí mimo (alebo čiastočne mimo) vyznačeného kruhu, musí ho psovod nasmerovať do kruhu a až potom dáva steward psovodovi pokyn, aby vyslal psa do štvorca. Pes, ktorý si v kruhu sadne, alebo si ľahne, dostane najviac 8 bodov. Pokiaľ si pes sadne, alebo ľahne mimo kruhu, cvik nesplnil (0 bodov). Pokiaľ už pes leží, nie je povolený žiaden povel



na presmerovanie. Aby mohli byť pridelené nejaké body, pes nesmie byť mimo vyznačeného štvorca, okrem chvosta.

Cvik nie je uznaný (0 bodov), ak sa pes dvíha, aby si sadol, alebo sa postavil pred tým, než psovod vykoná druhý obrat. Ak sa pes dvíha (sedí, alebo stojí) po psovodovom druhom obrate pred tým, než je znovu privolaný, dostane najviac 5 bodov. Ak sa pes hmýri vo štvorci bez toho, aby sa dvíhal, môže dostať najviac 7 bodov. Ak sa pes posúva a prekročí ohraničenie pred tým, než je privolaný, cvik nie je uznaný (0 bodov). Ak sa pes pohybuje veľmi pomaly (ku psovodovi), môže dostať najviac 6 bodov.

Každý opakovaný (druhý) povel na stoj (platí to v kruhu aj vo štvorci), alebo na ľahni je penalizovaný stratou 2 body za povel. Cvik nie je uznaný, ak ktorýkoľvek z uvedených povelov musí byť vydaný 3-krát.

Posunkové povely rukou sú povolené, iba ak je potrebné psa presmerovať. Ak je vydaný posunkový povel, keď je pes vedľa psovoda, penalizácia je 2 body.

Penalizácia za smerový povel navyše závisí od jeho intenzity a ochoty psa povely plniť. Penalizácia môže byť 1 až 2 body.

Ak pes zaujme vo štvorci nesprávnu polohu, sú mu strhnuté 3 body, ak poloha Stoj nie je čistá a jasne predvedená, penalizácia je 2 body. Penalizácia za smerové povely navyše závisí od sily a ochoty psa povely vykonávať, penalizácia môže byť 1 – 2 body.

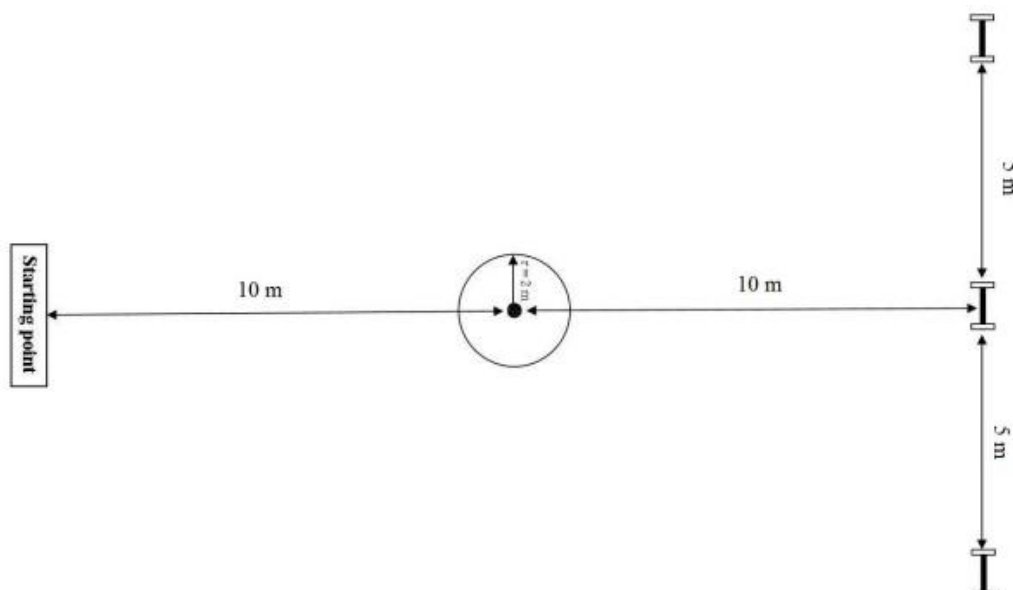
Nie je dovolené vo východiskovom bode ukazovať psovi smery (napr. kruh, alebo štvorec), alebo sa ho dotýkať. Toto znamená neuznanie cviku (0 bodov).

CVIK 3.7 Aport s určením smeru

Povely: „Vpred”, „Stoj”, „Pravý/Ľavý” a / alebo signál rukou, „Aport”, „Pust”

Vykonanie: Tri drevené činky zhodnej veľkosti sú uložené na priamke približne v 5 m vzdialenosti jedna od druhej tak, aby boli ľahko viditeľné. Východiskový bod cviku je vzdialený približne 20 m od strednej činky. Pes je vyslaný do kruhu a v ňom zastavený. Pes musí v kruhu zastať, tzn. všetky 4 končatiny musia byť vo vnútri kruhu. Kruh má polomer 2 m a jeho stred je od východiskového bodu vzdialený cca 10 m. Stred kruhu je označený malým kužeľom. Obvod kruhu musí byť vyznačený viditeľným značením minimálne na 8 miestach (malými viditeľnými časťami pásky, kriedy a pod.), alebo po celom jeho obvode. Po približne 3 sekundách je psovodovi nariadené, aby vyslal psa alebo k pravej, alebo k ľavej činke (závisí od toho, čo si vylosoval), a pes musí činku priniesť a korektné ju odovzdať. Povel na smer (pravý/ľavý) a povel na aportovanie musia byť vydané tesne spolu, pretože neskorší povel na aportovanie bude interpretovaný ako druhý povel.

Steward položí na zem tri činky, po tom čo je losovaním určené, ktorá z nich bude aportovaná. Stredná činka sa nikdy nelosuje. Činka, ktorá je vylosovaná (ľavá alebo pravá), je vždy položená na zem ako prvá. Činky sú položené najmenej 3 m od hranice cvičebného priestoru. Počas ukladania činiek na zem psovod a pes stoja na východiskovom bode tvárou k strednej činke vo vzdialenosti cca 20 m od nej (pozri schému).



Inštrukcie: Dôraz sa kladie na ochotu psa vykonávať povely, tempo psa a to, či si zvolí najkratšiu trasu k správnej činke. Aby bolo možné prideliť body za tento cvik, pes musí stáť vo vnútri kruhu. Pes, ktorý si pri kuželi ľahne, alebo sadne, môže dostať najviac 8 bodov. Penalizácia za povely navyše na presmerovanie psa závisí od ich intenzity a ochoty psa vykonávať povely. Strata je 1 – 2 body / povel.

Pokiaľ pes beží k nesprávnej činke, je zastavený a presmerovaný a pes prinesie správnu činku, penalizácia je 3 body. Ak je pes presmerovaný k správnej činke bez povelu na zastavenie, penalizácia je 2 body.

Ak pes zodvihne nesprávnu činku, cvik nie je uznaný (0 bodov).

Inštrukcie pre hodnotenie chýb, ako je vypustenie činky, žuvanie/prekusovanie alebo naštiepenie/prelomenie, sú uvedené vo všeobecnej časti (body 70 a 71).

CVIK 3.8 Obiehanie okolo kužeľa, poloha, aport a skok cez prekážku

Povely: „Okolo“, „Stoj / Sadni / Ľahni“, a/alebo signál rukou – pravá/ľavá + aport a/alebo signál rukou – „Hop“ – „Pust“, („K nohe“)

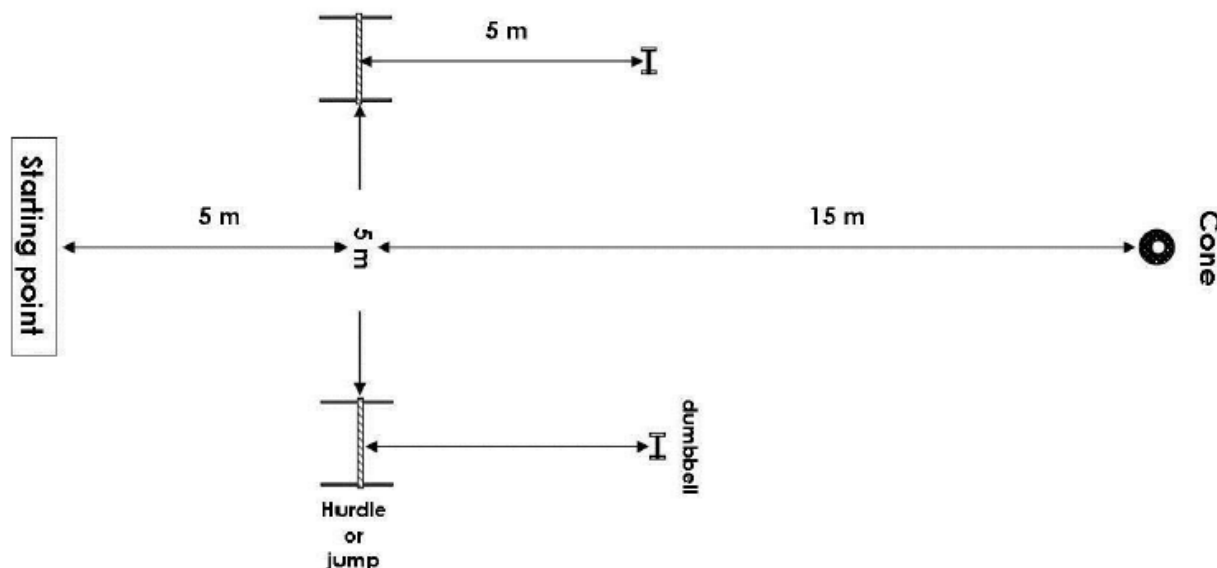
Popis: Pred pretekmi/skúškou rozhodca určí, akú polohu (stoj/sadni/ľahni) má pes vykonať na trase späť ku psovodovi po obehnutí kužeľa. Poloha je pre všetkých pretekárov na jednom preteku rovnaká. Psovod si losuje stranu (pravá/ľavá), z ktorej má pes aportovať činku a preskočiť zodpovedajúcu prekážku. Takže bude určené, či pes bude preskakovať plnú alebo otvorenú prekážku. V tomto momente nie je ešte psovodovi oznámený výsledok losovania. Psovod sa túto informáciu dozvie až vtedy, keď pes obehne kužeľ a zaujme požadovanú polohu (stoj/sadni/ľahni). Činky musia byť položené na zem pre všetky dvojice na jednom preteku rovnakým spôsobom (alebo sprava doľava, alebo zľava doprava), bez ohľadu na to, akú činku (stranu) si psovod vylosoval.

Dobre viditeľný cca 40 cm kužeľ je umiestnený cca 20 m od východiskového bodu. Dve prekážky

(jedna plná z dosiek a jedna otvorená s tyčou) sú umiestnené cca 5 m od východiskového bodu a cca 5 m jedna od druhej.

K dispozícii sú 3 sady čínok rôznej veľkosti, vhodné pre rôzne plemená. Veľkosť najväčšej činky by mala byť max. 450 g. Veľkosť činky by mala byť proporcionálne k veľkosti psa, avšak psovod sa slobodne rozhodne, ktorú veľkosť si zvolí.

Vykonanie: Psovod so psom stoja v základom postoji na východiskovom bode. Steward ohlási začiatok cviku a odíde položiť činky cca 5 m za prekážky. Na pokyn vysiela psovod psa obehnúť kužeľ. Keď pes jasne obehne okolo kužeľa a vracia sa späť ku psovodovi, približne po 2 m, pričom nesmie prekročiť pomyselnú čiaru spájajúcu činky, psovod velí psovi (nezávisle, bez pokynu stewarda), aby zastavil v polohe, ktorú určil rozhodca. Psovod môže vydať zvukový povel a súčasne aj povel rukou. Približne po 3 sekundách steward informuje psovoda, ktorú stranu si vylosoval a dáva pokyn psovodovi, aby velil psovi aportovať správnu činku, skočiť správnu zodpovedajúcu prekážku a priradiť sa k nohe do základného postuja.



Inštrukcie: Dôraz sa kladie na ochotu psa vykonávať povely a smery, rýchlosť psa a zvolenie najkratšej trasy. Pes by mal predviesť dobrú a rovnomernú rýchlosť, prinajmenšom rýchly klus. Pomalé predvedenie je penalizované bodovou zrážkou (1 – 5 bodov). Pri posudzovaní rýchlosti sa zohľadňuje plemeno. Pes musí reagovať na vydané povely okamžite. Pre rýchlych psov môže byť zohľadnená malá tolerancia, nie však pre pomalých psov. Pre udelenie bodov za tento cvik, pes musí vydržať v danej polohe (stoj/sadni/ľahni), pokiaľ nie je vydaný povel na pokračovanie cviku. Pes, ktorý zaujme nesprávnu polohu, môže dostať najviac 8 bodov. Ak sa pes otočí pred kužeľom, musí byť znovu nasmerovaný na jeho obehnutie, avšak je penalizovaný. Cvik nie je uznaný (0 bodov), ak pes neobejde kužeľ vôbec. Psovod má 2 povely na opätovné nasmerovanie (zrážka 1 bod za dodatočný povel, pokiaľ pes ochotne pracuje). Po tom, čo pes kužeľ obehne, musí na povel zaujať správnu polohu (stoj/sadni/ľahni).

Akonáhle pes zaujme svoju polohu (stoj/sadni/ľahni), psovodovi je oznámené, ktorú činku má pes aportovať (pravú alebo ľavú). Akonáhle pes uchopí činku, psovod môže vydať povel, aby pes preskočil prekážku. Ak pes prekročí pomyselnú čiaru spájajúcu činky bez toho, aby zodvihol správnu, cvik nie je splnený (0 bodov). Ak pes beží k nesprávnej činke (alebo prekážke) a je zastavený a presmerovaný (dva povely) k správnej a pes prinesie správnu činku, penalizácia je 3



body. Ak je pes presmerovaný od nesprávnej činky (alebo prekážky) bez povelu na zastavenie, penalizácia je 2 body.

Penalizácia za povel navyše na presmerovanie psa závisí od ich intenzity a ochoty psa vykonávať povel. Strata je 1 – 2 body / povel. Penalizácia za ostatné povel navyše musia byť vyhodnotené v súlade so všeobecnými pravidlami.

Ak pes preskočí prekážku na trase, keď je vyslaný ku kužeľu, cvik nie je splnený (0 bodov). Ak pes zodvihne nesprávnu činku, alebo neskočí, alebo skočí nesprávnu prekážku, cvik nie je uznaný (0 bodov).

Ak sa pes dotkne prekážky počas skoku, penalizácia je 2 body.

Ak pes zhodí tyč pri otvorenej prekážke, penalizácia je 2 body.

Ak sa pes pri skoku od prekážky odrazí (pomáha si), cvik nie je uznaný (0 bodov).

Ak pes zhodí (prekotí) prekážku, cvik nie je uznaný (0 bodov).

Cvik nie je splnený, ak psovod vydá povel na zastavenie (stoj / sadni / ľahni) príliš skoro, t.j. ak je pes ešte stále pri kuželi.

Ak psovod zastaví psa príliš skoro, avšak je jasné, že pes už kužeľ minul (najmenej 1 meter) bodová zrážka sú 2 body.

Ak pes predbieha (predvída) povel, penalizácia je 2 – 4 body.

Ak pes cvičí nezávisle (t.j. zastane mierne pred povelom), penalizácia je 2 body.

Ak pes zastane nezávisle (bez povelu a nepochybne príliš skoro) je privolaný a zastavený opäť. Môže dostať najviac 6 bodov.

Ukazovanie smerov psovi a dotýkanie sa psa na východiskovom bode znamená neuznanie cviku (0 bodov).

Odporúčané parametre pre zostrojenie všetkých prekážok sú uvedené v týchto pravidlách (časť VI).

Vždy musí byť použitá otvorená a plná prekážka.

Inštrukcie pre hodnotenie chýb, ako je vypustenie činky, žuvanie/prekusovanie alebo naštiepenie/prelomienie, sú uvedené vo všeobecnej časti (body 70 a 71).



CVIK 3.9 Pachové rozlišovanie a aport

Povely: („Zostaň“ / „K nohe“), „Hľadaj“, „Pust“, („K nohe“)

Vykonanie: Psovod stojí so psom v základnom postoji na východiskovom bode. Steward podá psovodovi drevený predmet (10 cm x 2 cm x 2 cm), ktorý bol vopred označený. Psovod môže tento označený predmet podržať vo svojej ruke približne 5 sekúnd. V tejto chvíli sa pes nesmie predmetu dotknúť, ani si ho očuchať. Steward vyzve psovoda, aby mu odovzdal predmet a otočil sa chrbtom. Psovod sa rozhodne, či sa pes bude pozeráť alebo nie, keď budú predmety ukladané na zem. Povely „K nohe „ alebo „Zostaň“ sú povolené. Steward odchádza položiť predmet psovoda (bez toho, aby sa ho dotkol) na zem spolu s ďalšími 5 - 7 rovnakými predmetmi vo vzdialenosti približne 10 m od psovoda. Ďalších 5 - 7 predmetov steward kladie na zem rukou, čiže sa ich dotýka. Predmety sú pre všetkých pretekárov na jednom preteku umiestnené v rovnakom tvare, položené cca 25 cm od seba, avšak poloha predmetu psovoda môže byť pre každého pretekára na inom mieste. Tvar pre polozenie predmetov sa na rôznych pretekoch môže líšiť. Nie sú stanovené žiadne obmedzenia pre umiestnenie predmetu psovoda vo zvolenom tvare (pozri tvary uloženia predmetov v prílohe).

Na pokyn stewarda sa psovod otočí a velí psovi, aby priniesol označený predmet. Pes musí identifikovať predmet psovoda, priniesť ho a odovzdať psovodovi v súlade so všeobecnými pravidlami (body 70 a 71).

Pes môže pracovať približne 30 sekúnd, pokiaľ práca je aktívna a cieľavedomá. Pre každého pretekára musí byť pripravená nová sada predmetov.

Inštrukcie: Dôraz by mal byť kladený na ochotu psa pracovať a na jeho rýchlosť. Cvik nie je splnený, ak je psovi dovolené čuchať, alebo dotýkať sa predmetu pred tým, než je odovzdaný stewardovi, ak je psovi daný povel, keď je pes nad predmetmi, alebo ak pes zodvihne nesprávny predmet. Za chybu sa nepovažuje, ak pes pri hľadaní správneho predmetu očuchá všetky drevka.

Inštrukcie pre hodnotenie chýb, ako je vypustenie činky, žuvanie/prekusovanie alebo naštiepenie/prelomenie, sú uvedené vo všeobecnej časti (body 70 a 71).

CVIK 3.10 Ovládanie na diaľku

Povely: „Ľahni“, „Zostaň“, „Sadni“, „Stoj“, „Ľahni“ a / alebo signály rukou.

Vykonanie: Pes musí zmeniť polohu 6-krát (sadni / stoj / ľahni) na základe povelu psovoda a zostať na svojom pôvodnom mieste vo východiskovom bode. Hranica, za/pred ktorú by sa pes nemal pohnúť, je tvorená imaginárnou líniou spájajúcou dve značky. Na pokyn stewarda psovod odchádza na vyznačené miesto vzdialené približne 15 m od psa a vykoná čelom vzad. Poradie polôh sa môže meniť, ale musí byť pre všetkých súťažiacich rovnaké. Každá poloha musí byť vykonaná dvakrát a posledný povel pre zmenu polohy musí byť „Ľahni“. Steward ukazuje psovodovi, v akom poradí má pes zmeniť polohu napísanými heslami, alebo kresbami alebo na elektronickej tabuli. Steward by mal stáť vo vzdialenosti cca 3 – 5 m od psa tak, aby na psa nevidel, keď dáva inštrukcie. Steward mení polohy každé 3 sekundy. Psovod môže používať oba – aj slovné povely aj povely rukou, ale povely musia byť krátke a použité súčasne. Po poslednom povelu sa psovod, na základe pokynu stewarda, vráti ku psovi a velí zaujať základný postoj.



Inštrukcie: Dôraz sa kladie na rýchlosť zmeny polohy, čistotu predvedenia polohy, presnosť, zotrvanie v polohe a ako veľmi sa pes posúva. Pre získanie bodového ohodnotenia sa pes nesmie celkom posunúť o viac ako je dĺžka jeho tela z východiskového bodu v akomkoľvek smere. Všetky posúvania sa sčítavajú (dozadu, dopredu, nabok a pod.). Ak pes nestihne vykonať (zmešká) jednu zo šiestich polôh, dostane najviac 7 bodov. Ak však pes preskočí (nevykoná) jednu polohu a zaujme ďalšiu polohu, cvičenie nie je uznané (0 bodov). Aby pes získal body, musí zmeniť polohu najmenej 5-krát.

Ak si pes sadne predtým, než sa psovod k nemu vráti, môže dostať najviac 8 bodov. Penalizuje sa používanie hlasných slovných povelov, zveličovanie alebo nepretržité povely rukami (pozri všeobecnú časť).

Dvojica dostane najviac 8 bodov, ak je nutné dať psovi dva povely na zmenu polohy. Neochota a druhý povel na zmenu polohy sa považuje za nevykonanie polohy. Prvý povel navyše na zaujatie polohy je strata 2 bodov a ďalší navyše je strata 1 bod.

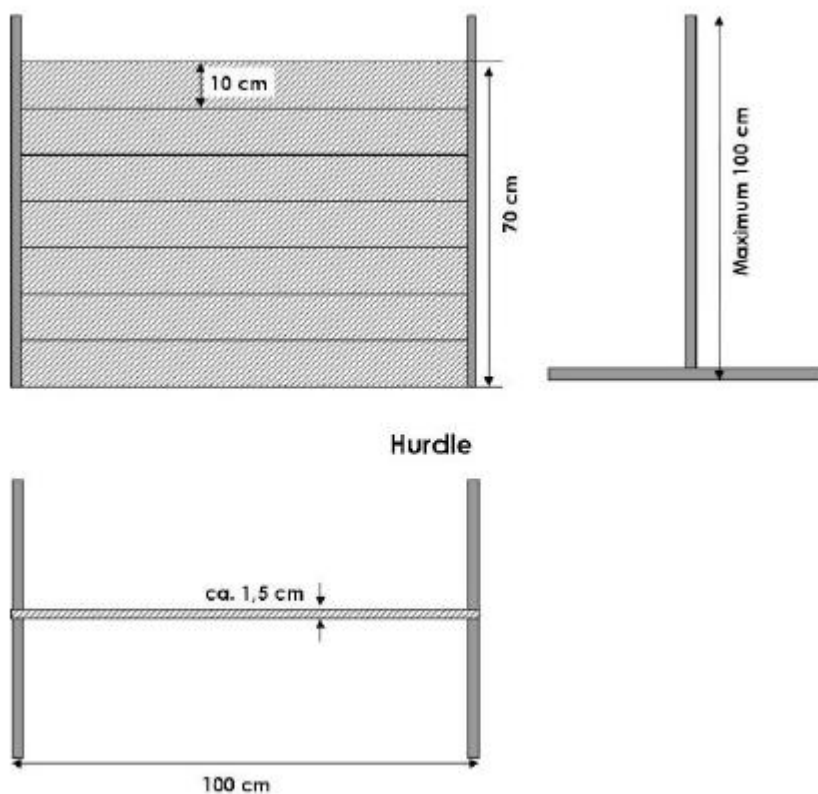
Body je možné získať aj napriek tomu, ak pes vykonal 3 – 4 polohy až na druhý povel, avšak poloha na povel navyše musí byť vykonaná okamžite, dobre, čisto a zvyšok cviku je výborný.

VII. Príloha 1.1

Nákres prekážky pre cvik 9 v OB1 a OB2 a cvik 8 v OB3:

Maximálna výška pre OB1 je 50 cm, pre OB2 a OB3 je 70 cm.

Bočnice sú maximálne 1 m vysoké, prekážka musí byť stabilná. Spodok bočníc má byť v najmenej 50 – 70 cm dlhý.



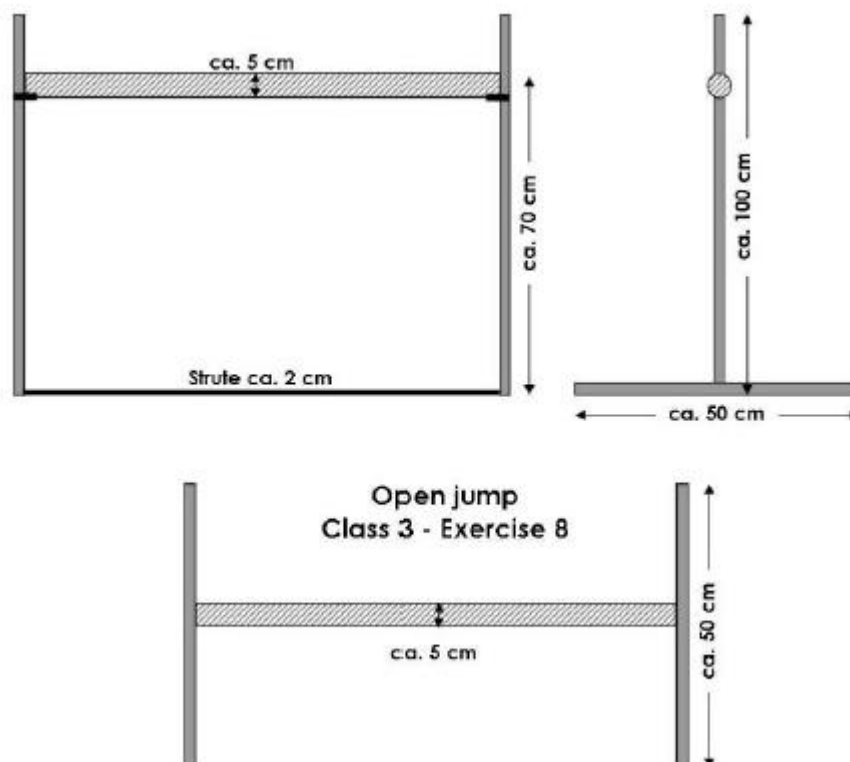
Príloha 1.2.

Nákres prekážky pre cvik 8 v OB3:

Tyčka musí byť na oboch stranách voľne položená tak, aby mohla spadnúť.

Bočnice dolu spája tenká tyčka o priemere nie viac ako 2 cm.

Odporúča sa, aby tyč bola položená na podporu tak, aby ju vietor ľahko nezhodil. Žiadne iné istenia a podpory pre tyč na prekážke nemôžu byť.



Príloha 2

